

การใช้ประโยชน์ทรัพยากรพรรณพืชของชุมชนในพื้นที่เขื่อนสิริกิติ์

กวินทร เสถียร* นิสافر วัฒนศัพท์ และ เสวียน เปรมประสิทธิ์

Community Utilization of Plants in Sirikit Dam

Gwyntorn Satean* Nisaporn Wattanasap and Sawean Premprasit

ภาควิชาสังคมวิทยาและมานุษยวิทยา คณะสังคมศาสตร์ มหาวิทยาลัยนเรศวร จังหวัดพิษณุโลก

Department of Sociology and Anthropology, Faculty of Social Sciences, Naresuan University, Phitsanulok Province.

*Corresponding Author. E-mail address: gwyntorns@nu.ac.th

บทคัดย่อ

งานวิจัยนี้เป็นส่วนหนึ่งของ โครงการอนุรักษ์พันธุกรรมพืชอันเนื่องมาจากพระราชดำริ สมเด็จพระเทพรัตนราชสุดาฯ สยามบรมราชกุมารี (อพ.สธ.) มีวัตถุประสงค์เพื่อศึกษาการใช้ประโยชน์ทรัพยากรพรรณพืชของชุมชนบ้านท้ายเขื่อน ซึ่งมีเขตติดต่อกับพื้นที่เขื่อนสิริกิติ์ จังหวัดอุตรดิตถ์ วิธีการศึกษาประกอบด้วย การสัมภาษณ์โดยใช้แบบสัมภาษณ์กึ่งโครงสร้างกับกลุ่มตัวอย่างจำนวน 30 ครัวเรือน การสัมภาษณ์เชิงลึกกับผู้นำชุมชน ประชาชนท้องถิ่น ร่วมกับการประยุกต์ใช้ระบบสารสนเทศภูมิศาสตร์ในการสำรวจเส้นทางเดินป่า ผลการศึกษาพบว่า มีจำนวนชนิดพรรณพืชที่ชุมชนใช้ประโยชน์ทั้งหมด 37 ชนิด จำแนกการใช้ประโยชน์ 6 ด้าน ได้แก่ 1) พืชผักพื้นบ้าน 2) พืชสมุนไพร 3) ไม้ดอกไม้ประดับ 4) ไม้ผล 5) พืชเส้นใย และ 6) พืชให้เนื้อไม้ โดยพืชผักพื้นบ้านถูกนำไปใช้ประโยชน์ในครัวเรือนมากที่สุดจำนวน 15 ชนิด ส่วนผลการศึกษาด้านเส้นทางเก็บหาทรัพยากรพรรณพืช พบว่า มีเส้นทางเข้าไปใช้ประโยชน์ 2 เส้นทาง คือ เส้นทางห้วยสันตัดและเส้นทางห้วยด่าน โดยมีระยะทางเฉลี่ยประมาณ 6.3 กิโลเมตร ลักษณะการใช้ประโยชน์ทรัพยากรพรรณพืชของชุมชนมุ่งเน้นไปเพื่อการยังชีพมากกว่า ยึดเป็นอาชีพหลัก โดยการเก็บหาตามฤดูกาล ส่งผลต่อความมั่นคงทางอาหารแก่คนในท้องถิ่น แม้จะมีการจำหน่ายผลผลิตจากป่าแต่เป็นเพียงการขายเพื่อเป็นรายได้เสริมเท่านั้น

คำสำคัญ: การใช้ประโยชน์ ทรัพยากรพรรณพืช เขื่อนสิริกิติ์

Abstract

This research was a part of Plant Genetic Conservation Project under the Royal initiative of Her Royal Highness Princess Maha Chakri Sirindhorn (RSPG). The aims of study were to survey utilization of plants in Thai-Khuen's community, which area is nearby Sirikit dam at Uttaradit province. Combination methods, used in this study, were the interview with semi structure questionnaire, in-depth interview guideline, and geographic information system (GIS).

The results showed that 37 different varieties of plants were commonly utilized by local people according to the 30 families, community leaders, and local philosophers that we interviewed. All these were classified into 6 types, deepening on plant utilization. These plants included the; 1) edible 2) medicinal 3) flowering 4) fruit 5) fiber and 6) timber. Of these, 15 vegetable plants were most commonly utilized for food and commercial. To determine

plant gathering routes using GIS, the results found that there were two main routes, which were Huai San Tad stream and Huai Dam stream. The distances of both routes were approximately 6.3 kilometers.

In conclusion, all results found that the plants were mainly used in household more than commercial utilization. The plants, seasonally gathered and utilized, were very important for food security among local people. In addition, the results found that some varieties of plants were sold in order to earn extra income.

Keywords: Utilization, Plants, Sirikit Dam

บทนำ

โครงการอนุรักษ์พันธุกรรมพืชอันเนื่องมาจากพระราชดำริ สมเด็จพระเทพรัตนราชสุดาฯ สยามบรมราชกุมารี (อพ.สธ.) เป็นโครงการที่ริเริ่มขึ้นมาตั้งแต่ปี พ.ศ.2503 ตามพระราชดำริของพระบาทสมเด็จพระเจ้าอยู่หัว ที่ให้มีการดำเนินการสำรวจรวบรวม ปลูกดูแลรักษาพรรณพืชต่างๆ ที่หายากและกำลังจะหมดไป ต่อมาในปี พ.ศ.2535 สมเด็จพระเทพรัตนราชสุดาฯ ได้ทรงสืบสานพระราชปณิธานต่อและมีโครงการอนุรักษ์พันธุกรรมพืชเกิดขึ้นต่อเนื่องในหลายพื้นที่ เช่น พื้นที่เกาะลัวะ จังหวัดพังงา เมื่อปี พ.ศ. 2539 พื้นที่มหาวิทยาลัยนเรศวร จังหวัดพะเยา เมื่อปี พ.ศ. 2551 (เสวียน เปรมประสิทธิ์, 2551) พื้นที่เขื่อนภูมิพล จังหวัดตาก เมื่อปี พ.ศ.2552 (เชิดศักดิ์ ทัพใหญ่, 2552) และพื้นที่เขื่อนสิริกิติ์ จังหวัดอุตรดิตถ์ เมื่อปี พ.ศ.2553 เป็นต้น (สำนักงานโครงการอนุรักษ์พันธุกรรมพืชอันเนื่องมาจากพระราชดำริ สมเด็จพระเทพรัตนราชสุดาฯ สยามบรมราชกุมารี, 2549)

เขื่อนสิริกิติ์ ตั้งอยู่ที่ตำบลผาเสียด อำเภอท่าปลา จังหวัดอุตรดิตถ์ ชุมชนที่อยู่โดยรอบเขื่อน มีจำนวน 4 หมู่บ้าน ได้แก่ บ้านห้วยเจริญ (หมู่ 8) บ้านย่านดู่ (หมู่ 10) บ้านซำบ้อ (หมู่ 11) และบ้านท้ายเขื่อน (หมู่ 13) ทั้งยังมีบริเวณที่ติดต่อกับพื้นที่อุทยานแห่งชาติลำน้ำน่าน จึงเป็นพื้นที่ที่ยังคงความหลากหลายทางชีวภาพ (Biological Diversity) อย่างสมบูรณ์ สภาพป่าในพื้นที่เหนือเขื่อนประกอบด้วยป่าดิบแล้ง ป่าเบญจพรรณ ป่าเต็งรัง และป่าหญ้า มีพรรณไม้ที่มีค่าทางเศรษฐกิจ เช่น สัก มะค่าโมง แดง ชิงชัน ประดู่ เต็ง รัง ฯลฯ พืชสมุนไพร ไม้ดอกไม้ประดับ พืชอาหารพื้นบ้าน เป็นต้น ความหลากหลายทางชีวภาพเหล่านี้ย่อมยังประโยชน์แก่ชุมชนที่อยู่โดยรอบได้พึงพาอาศัยผลผลิตจากป่าเพื่อการยังชีพ ชุมชนที่อยู่โดยรอบพื้นที่เขื่อนจึงมีวิถีชีวิตที่สัมพันธ์กับป่าในหลายๆ ด้าน เช่น ผลผลิตจากป่าที่จะเป็นแหล่งอาหารตามฤดูกาลเพื่อบริโภคในครัวเรือน และเก็บขายเป็นรายได้เสริมเป็นแหล่งสมุนไพรเพื่อใช้ในการรักษาโรค และแหล่งเครื่องมือเครื่องใช้ในชีวิตประจำวัน

อย่างไรก็ดี การใช้ประโยชน์ทรัพยากรป่าไม้ของชุมชน ต้องอยู่ภายใต้เงื่อนไขการใช้อย่างชาญฉลาด (Wise Use) และมีการอนุรักษ์อย่างเหมาะสม โดยคำนึงถึงขีดความสามารถในการรองรับ (Carrying Capacity) เพราะหากมีการตัดวงมากจนเกินขนาด และขาดความระมัดระวังในการใช้ ก็ย่อมจะก่อให้เกิดการเสื่อมดุลในสภาพตามธรรมชาติได้ การวิจัยนี้จึงมุ่งศึกษาการใช้ประโยชน์ทรัพยากรพรรณพืช ในประเด็นด้านเส้นทางการเก็บหา และการใช้ประโยชน์ด้านต่างๆ โดยประยุกต์ใช้เทคโนโลยีระบบสารสนเทศภูมิศาสตร์ ในพื้นที่ชุมชนบ้านท้ายเขื่อน ตำบลผาเสียด อำเภอท่าปลา จังหวัดอุตรดิตถ์ ซึ่งประชาชนเข้าไป

ใช้ประโยชน์จากทรัพยากรพรรณพืชบริเวณพื้นที่ป่าในเขตพื้นที่เขื่อนสิริกิติ์ ซึ่งจะเป็นประโยชน์ต่อการสร้างฐานข้อมูลการใช้ประโยชน์ทรัพยากรพรรณพืช อนึ่ง บทความวิจัยเรื่องนี้ เป็นส่วนหนึ่งของโครงการอนุรักษ์พันธุกรรมพืชอันเนื่องมาจากพระราชดำริ สมเด็จพระเทพรัตนราชสุดาฯ สยามบรมราชกุมารี สนองพระราชดำริโดยมหาวิทยาลัยนเรศวร เพื่อศึกษาทรัพยากรกายภาพและชีวภาพในพื้นที่เขื่อนสิริกิติ์

วัตถุประสงค์

เพื่อศึกษาการใช้ประโยชน์ทรัพยากรพรรณพืชของชุมชนในพื้นที่เขื่อนสิริกิติ์ จังหวัดอุตรดิตถ์ โดยการประยุกต์ใช้เทคโนโลยีระบบสารสนเทศภูมิศาสตร์

วิธีการศึกษา

1. ประชากรและกลุ่มตัวอย่าง

ประชากร คือ จำนวนครัวเรือนในหมู่บ้านท้ายเขื่อน (หมู่ที่ 13) ตำบลผาเลือด อำเภอท่าปลา จังหวัดอุตรดิตถ์ ทั้งหมด 64 ครัวเรือน กลุ่มตัวอย่าง คือ หัวหน้าครัวเรือนหรือตัวแทนคนใดคนหนึ่ง จำนวน 30 ครัวเรือน (เนื่องจากในช่วงเวลาที่เก็บรวบรวมข้อมูลหัวหน้าครัวเรือนบางส่วนออกไปทำงานรับจ้างต่างจังหวัด)

2. เครื่องมือวิจัย

- 2.1 แบบสัมภาษณ์กึ่งโครงสร้าง ประกอบด้วยข้อมูลพื้นฐานส่วนบุคคล และข้อมูลการใช้ประโยชน์ทรัพยากรพรรณพืช
- 2.2 ข้อมูลแผนที่เชิงจุดภาพ (Raster Map) และข้อมูลแผนที่เชิงจุดพิกัด (Vector Map) มาตรฐาน 1:50,000 ชุด L7018 หมายเลขระวาง 5044I, 5044II, 5144III และ 5144IV จากกรมแผนที่ทหาร
- 2.3 เครื่องระบุพิกัด (GPS)
- 2.4 โปรแกรมสำเร็จรูปในระบบสารสนเทศภูมิศาสตร์
- 2.5 กล้องถ่ายภาพ และเครื่องบันทึกเสียง

3. การเก็บรวบรวมข้อมูล

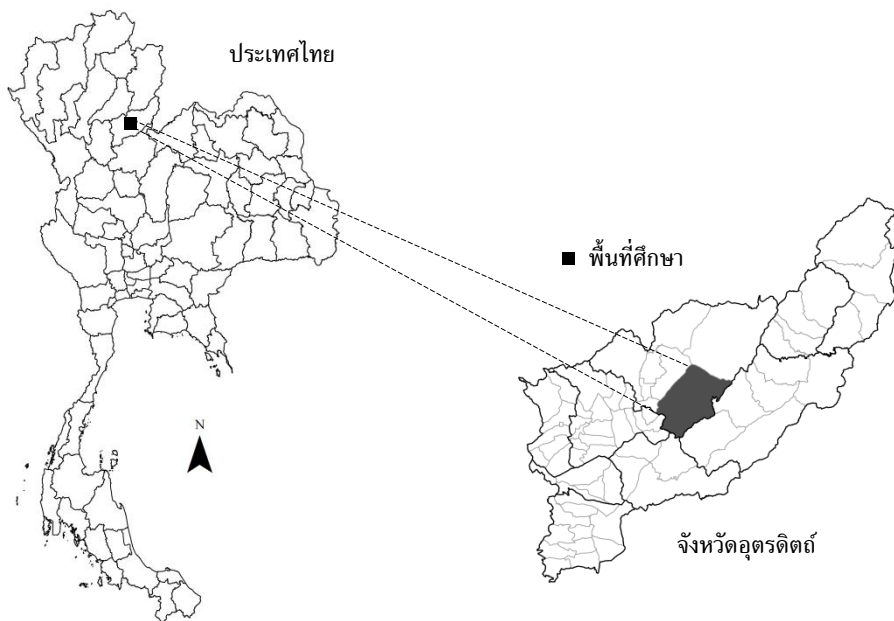
เก็บรวบรวมข้อมูลตามปฏิทินการปฏิบัติงานที่กำหนดโดย สำนักงานโครงการอนุรักษ์พันธุกรรมพืชอันเนื่องมาจากพระราชดำริ สมเด็จพระเทพรัตนราชสุดาฯ สยามบรมราชกุมารี (อพ.สธ) จำนวน 3 ครั้ง ในปี พ.ศ.2554 ระหว่างวันที่ 20-22 เมษายน, 15-17 มิถุนายน และ 14-16 กันยายน โดยมีรายละเอียดดังนี้

- 3.1 ศึกษาข้อมูลทุติยภูมิของพื้นที่ศึกษา ได้แก่ ข้อมูลสถิติประชากร ลักษณะภูมิประเทศ ทรัพยากรพรรณพืช แผนที่ขอบเขตตำบลผาเลือด และแผนที่ขอบเขตเขื่อนสิริกิติ์

- 3.2 ครั้งที่ 1 และ 2 เก็บรวบรวมข้อมูลส่วนบุคคล และข้อมูลการใช้ประโยชน์ทรัพยากรพรรณพืชเกี่ยวกับเส้นทางการเก็บหา ปริมาณ การใช้ประโยชน์ด้านต่าง ๆ การอนุรักษ์ และฟื้นฟู
- 3.3 ครั้งที่ 3 เก็บรวบรวมข้อมูลทรัพยากรพรรณพืช โดยเดินสำรวจเส้นทาง (Route) เก็บหาของป่าในพื้นที่เขื่อนสิริกิติ์ โดยขอความร่วมมือจากผู้เก็บหาของป่าให้เป็นผู้นำทางเก็บข้อมูล ทั้งนี้ จะดำเนินการระบุพิกัดของตำแหน่งทรัพยากรพรรณพืชและบันทึกเส้นทางด้วยเครื่อง GPS และสัมภาษณ์เชิงลึกเกี่ยวกับวิธีการเก็บหา

1. การวิเคราะห์ข้อมูล

ข้อมูลเชิงปริมาณที่ได้จากแบบสัมภาษณ์วิเคราะห์จากคำร้อยละ ส่วนข้อมูลเชิงคุณภาพด้านการใช้ประโยชน์ใช้การวิเคราะห์เนื้อหา โดยจำแนกและจัดหมวดหมู่ข้อมูลอย่างเป็นระบบ และนำเสนอโดยการพรรณนาวิเคราะห์



รูปที่ 1 พื้นที่ศึกษาน้ำท้ายเขื่อน (เขื่อนสิริกิติ์) ตำบลผาเสียด อำเภอท่าปลา จังหวัดอุดรธานี, พิกัดในระบบ UTM บริเวณหมู่บ้าน 47Q E661658.38 m., N1961937.44 m.

ผลการศึกษา

1. ข้อมูลทั่วไปเกี่ยวกับสภาพเศรษฐกิจและสังคม

หมู่บ้านน้ำท้ายเขื่อน ตั้งอยู่ในลักษณะภูมิประเทศที่เป็นพื้นที่ลาดชัน เป็นพื้นที่ที่ถูกกันออกจากแนวเขต

อุทยานแห่งชาติลำน้ำน่าน และเขตพื้นที่เขื่อนสิริกิติ์ การก่อตั้งชุมชนเกิดขึ้นจากการอพยพของราษฎรภายหลังจากที่กรมชลประทาน ดำเนินโครงการพัฒนาลุ่มน้ำน่านและก่อสร้างเขื่อนสิริกิติ์ เมื่อปี พ.ศ. 2512-2513 ชาวบ้านส่วนหนึ่งที่ไม่ได้อพยพเข้าไปอยู่ในพื้นที่นิคมสร้างตนเองลำน้ำน่าน ได้เข้ามาตั้งหลักแหล่งในพื้นที่หมู่ 8 บ้านห้วยเจริญ และเมื่อชุมชนมีการขยายตัวและมีจำนวนประชากรเพิ่มมากขึ้น จึงได้แยกออกมาเป็นหมู่ 13 บ้านท้ายเขื่อน เมื่อปี พ.ศ.2547 โดยมีนายเดช ช่อมจันทร์ เป็นผู้ใหญ่บ้าน บ้านท้ายเขื่อน อยู่ในเขตการปกครองขององค์การบริหารส่วนตำบลผาเลือด (2551) มีจำนวนครัวเรือน 64 ครัวเรือน จำนวนประชากร 216 คน แบ่งเป็นเพศชาย 109 คน และเพศหญิง 107 คน มีสัดส่วนจำนวนประชากรร้อยละ 3.1 จากทั้ง 13 หมู่บ้าน (จำนวน 6,952 คน) ถือว่าเป็นชุมชนที่มีขนาดเล็กที่สุด ส่วนข้อมูลทั่วไปของกลุ่มตัวอย่างที่เป็นผู้ใช้ประโยชน์ทรัพยากรพรหมพิช (ตารางที่ 1) พบว่า กลุ่มตัวอย่างเป็นเพศชายและเพศหญิงเท่า ๆ กันร้อยละ 50 ส่วนใหญ่มีอายุระหว่าง 40-49 ปี ร้อยละ 33.3 รองลงมา คือ 30-39 ปี ร้อยละ 26.7 มีสถานภาพสมรสร้อยละ 83.3 ระดับการศึกษาชั้นมัธยมศึกษาปีที่ 3 ร้อยละ 40 มีจำนวนสมาชิกในครัวเรือน 1-3 คน ร้อยละ 63.3 ประกอบอาชีพรับจ้างร้อยละ 43.3 และการเก็บหาของป่าเป็นอาชีพเสริม ร้อยละ 63.3 รายได้เฉลี่ยต่อเดือนประมาณ 3,000-6,000 บาท ร้อยละ 53.3 และอยู่อาศัยในชุมชนมาตั้งแต่เกิด ร้อยละ 86.7

ตารางที่ 1 ข้อมูลทั่วไปของกลุ่มตัวอย่าง

ข้อมูลทั่วไปเกี่ยวกับสภาพเศรษฐกิจและสังคม		จำนวน (N=30)	ร้อยละ
เพศ	ชาย	15	50
	หญิง	15	50
อายุ	ต่ำกว่า 30 ปี	4	13.3
	30-39 ปี	8	26.7
	40-49 ปี	10	33.3
	50-59 ปี	6	20.0
	60 ปีขึ้นไป	2	6.7
	สถานภาพสมรส	โสด	5
ระดับการศึกษา	สมรส	25	83.3
	ประถมศึกษาชั้นปีที่ 4	6	20.0
	ประถมศึกษาชั้นปีที่ 6	8	26.7
	มัธยมศึกษาชั้นปีที่ 3	12	40
	มัธยมศึกษาชั้นปีที่ 6 หรือเทียบเท่า	4	13.3
จำนวนสมาชิกในครัวเรือน	1-3 คน	19	63.3
	4-6 คน	11	36.7
ลักษณะการตั้งถิ่นฐาน	อยู่มาตั้งแต่เกิด	26	86.7
	ย้ายมาจากอำเภออื่น	2	6.7
	ย้ายมาจากจังหวัดอื่น	2	6.7

ตารางที่ 1 (ต่อ)

ข้อมูลทั่วไปเกี่ยวกับสภาพเศรษฐกิจและสังคม		จำนวน (N=30)	ร้อยละ
อาชีพหลัก	เกษตรกรรม	4	13.3
	ค้าขาย	3	10.0
	รับจ้าง	13	43.3
	เก็บหาของป่า	7	23.3
	อื่นๆ	3	10.0
อาชีพรอง	ไม่มีอาชีพรอง	8	26.7
	เก็บหาของป่า	19	63.3
	สวนผลไม้	1	3.3
	อื่นๆ	2	6.7
รายได้เฉลี่ยต่อเดือน	ต่ำกว่า 3,000 บาท	4	13.3
	3,000-6,000 บาท	16	53.3
	6,001-9,000 บาท	8	26.7
	9,001-12,000 บาท	2	6.7

2. การใช้ประโยชน์ทรัพยากรพรหมพิช

จากการสัมภาษณ์เชิงลึกกับกลุ่มผู้สูงอายุ ซึ่งเป็นผู้ที่อพยพเข้ามาในชุมชนบ้านท้ายเขื่อนเป็นรุ่นแรก พบว่า ชุมชนมีการใช้ประโยชน์จากทรัพยากรพรหมพิชในพื้นที่ป่ามาตั้งแต่ปี พ.ศ.2510 ซึ่งเป็นช่วงบุกเบิก การตั้งถิ่นฐาน โดยเข้าไปใช้ประโยชน์เพื่อการเพาะปลูกข้าว ข้าวโพด ถั่วเขียว ทำปุ๋ยสัตว์ เก็บหาของป่า ใช้เนื้อไม้เพื่อการก่อสร้างที่อยู่อาศัยและใช้เป็นไม้ฟืน ซึ่งชาวบ้านจะสร้างเตาเผาไม้ผืนไผ่ในป่า เป็นต้น ต่อมา ในปี พ.ศ.2522 เมื่อมีการประกาศให้ป่าลำน่านฝั่งขวา เป็นป่าสงวนแห่งชาติ (กฎกระทรวงฉบับที่ 862 (พ.ศ.2522) ออกตามความในพระราชบัญญัติป่าสงวนแห่งชาติ พ.ศ.2507, 3 สิงหาคม 2552, หน้า 18) ส่งผลให้ชาวบ้านไม่สามารถเข้าไปใช้ประโยชน์หรือกระทำการใดๆ ในพื้นที่ป่าสงวนแห่งชาติได้ เว้นแต่การ ดำเนินการตามมาตรา 15-20 ตามพระราชบัญญัติป่าสงวนแห่งชาติ พ.ศ.2507 อย่างไรก็ตาม เนื่องจากยังไม่มีการบังคับใช้กฎหมายอย่างเคร่งครัด การใช้ประโยชน์ในพื้นที่ป่าจึงยังคงดำเนินเรื่อยมา จนกระทั่งปี พ.ศ.2531 ในสมัยที่ พลเอกชาติชาย ชุณหะวัณ เป็นนายกรัฐมนตรี มีการจับกุมผู้บุกรุกและผู้ที่ใช้ประโยชน์ในเขตป่าโดยไม่ขออนุญาตอย่างเข้มงวด การใช้ประโยชน์ในเขตป่าสงวนแห่งชาติจึงลดลง

ต่อมาในปี พ.ศ.2541 มีการประกาศให้ป่าลำน่านฝั่งขวาเป็นส่วนหนึ่งของอุทยานแห่งชาติ (พระราชกฤษฎีกา กำหนดบริเวณที่ดินป่าแม่แคม ป่าแม่ก้อน และป่าแม่สาย ในท้องที่ตำบลสวนเขื่อน ตำบลป่าแดง ตำบลช่อแฮ อำเภอเมืองแพร่ จังหวัดแพร่ และป่าลำน่านฝั่งขวา ป่าจริม และป่าน้ำปาด ในท้องที่ตำบลท่าแฝก ตำบลนางพญา ตำบลน้ำหมัน ตำบลจริม ตำบลท่าปลา ตำบลผาเลือด อำเภอท่าปลา และตำบลแสนตอ อำเภอน้ำปาด จังหวัดอุตรดิตถ์ ให้เป็นอุทยานแห่งชาติ พ.ศ.2541, 17 กันยายน 2541,

หน้า 1) จึงส่งผลให้ชาวบ้านไม่สามารถเข้าไปใช้ประโยชน์ในพื้นที่ป่าที่อยู่ในเขตอุทยานแห่งชาติได้ตามพระราชบัญญัติอุทยานแห่งชาติ พ.ศ.2504

อย่างไรก็ตาม ชุมชนยังสามารถเก็บหาทรัพยากรพรรณพืชเพื่อใช้ประโยชน์ได้ในพื้นที่ป่าชุมชนท้ายเขื่อนซึ่งดำเนินการโดยการไฟฟ้าฝ่ายผลิตเขื่อนสิริกิติ์ โดยลักษณะการใช้ประโยชน์ทรัพยากรพรรณพืชของกลุ่มตัวอย่าง มีการใช้ประโยชน์ทั้งเพื่อการบริโภคในครัวเรือนและขายร้อยละ 100 (เฉพาะในฤดูกาลที่ผลผลิตจากผักหวานและเห็ดมีจำนวนมาก) โดยหัวหน้าครอบครัวจะเป็นผู้ที่เข้าไปเก็บหาของป่าเพียงคนเดียว ร้อยละ 66 รองลงมา คือ มีสมาชิกในครัวเรือนเข้าไปด้วย 1 คน ร้อยละ 26.7 ซึ่งทั้งหมดเป็นแรงงานในครัวเรือน ร้อยละ 100 และโดยส่วนใหญ่ไม่ประสบปัญหาใดๆ ร้อยละ 60 รองลงมา คือ ปริมาณทรัพยากรพรรณพืชไม่เพียงพอ และขายไม่ได้ราคา มีสัดส่วนเท่ากัน คือ ร้อยละ 20 เนื่องจากมีกลุ่มผู้เก็บหาทรัพยากรพรรณพืชจากหมู่บ้านข้างเคียง ได้แก่ บ้านห้วยเจริญ บ้านย่านตุ้ บ้านซำบ้อ เป็นต้น เข้าไปใช้ประโยชน์ในพื้นที่ป่าด้วยเช่นกัน

ลักษณะการใช้ประโยชน์ทรัพยากรพรรณพืช (ตารางที่ 2) พบว่า สามารถจำแนกเป็น 6 ประเภทได้แก่

- 1) การใช้ประโยชน์เป็นพืชผักพื้นบ้าน/ผักสวนครัว ได้แก่ ผักหวาน, ผักอีหนู (ผักสาบ), หน่อไม้ซาง, หน่อไม้ค้าย, เห็ดระโงก, เห็ดเผาะ, เห็ดลม, เห็ดหูหนู, ดอกกระเจียว, ผักสาย, มะเฒ่า, บอนหวาน
- 2) การใช้ประโยชน์เป็นสมุนไพร ได้แก่ กระเทียม, มะขาม, ยอ, กระชาย, ดอกดิน, หัวยาข้าวเย็น, สมอ, แผลงใจ (มะตัง), ฮ่อสะพายควาย, หน่อชิงแมงดา, พักข้าว
- 3) การใช้ประโยชน์เป็นไม้ดอกไม้ประดับ ได้แก่ เครือเขาหลง (เครือเขาหลวง), เขาแกะ, พวงมาลัย (กล้วยไม้สกุลช้าง), นางสีดา, นกคุ้ม (กล้วยไม้ดิน), หนวดฤๅษี, เอื้องผึ้ง (กล้วยไม้สกุลหวาย)
- 4) การใช้ประโยชน์เป็นไม้ผล เช่น มะกอก, เม็ดมะค่า, ตะคร้อ, กระบก, ดาว (ลูกชิด)
- 5) การใช้ประโยชน์เป็นพืชเส้นใย ได้แก่ ปอแดง, ไม้มะหาด
- 6) การใช้ประโยชน์เป็นพืชให้เนื้อไม้ ได้แก่ ไม้ซาง, ไม้บง

ตารางที่ 2 พรรณพืชที่มีการใช้ประโยชน์ในพื้นที่ศึกษา

NO	ชื่อพืช	ชื่อวิทยาศาสตร์	ฤดูเก็บ	การใช้ประโยชน์		ใช้ในครัวเรือน (1), ชาย (2), วิธีการใช้ประโยชน์
				1	2	
1) ใช้ประโยชน์เป็นพืชผักสวนครัว						
1	ผักหวานป่า	<i>Sauropus androgynus</i> (L.) Merr.	ก.พ.-เม.ย.	✓	✓	ใช้ประกอบอาหารเช่นนำมาแกง หรือนำไปนึ่ง ลวก จิ้มทานเป็น ผักเคียงน้ำพริก
2	ผักสาบ/อีหนู	<i>Adenia viridiflora</i> Craib	ก.พ.-เม.ย.	✓	✓	ยอด ใบ และผลอ่อน นำมาลวก หรือต้มรับประทานเป็นผักเคียง น้ำพริก
3	ไผ่บง*	<i>Bambusa nutans</i>	ก.ค.-ต.ค.	✓	✓	นำหน่อมาทำเป็นแกงหน่อไม้ หรือหน่อไม้ดอง/ทำจักสานใน ครัวเรือน ไม้ดอก
4	ไผ่ซาง/ หน่อไม้ซาง*	<i>Dendrocalamus Strictus</i>	ก.ค.-ต.ค.	✓	✓	นำหน่อมาทำเป็นแกงหน่อไม้ หรือหน่อไม้ดอง/ทำจักสานใน ครัวเรือน ไม้เสียบ
5	ไผ่คาย/ หน่อไม้คาย	<i>Gigantochloa hosseusii</i>	ก.ค.-ต.ค.	✓	✓	นำหน่อมาทำเป็นแกงหน่อไม้ หรือหน่อไม้ดอง
6	ไผ่ไร่/หน่อไม้ ไร่	<i>Gigantochloa albociliata</i>	ก.ค.-ต.ค.	✓	✓	นำหน่อมาทำเป็นแกงหน่อไม้ หรือหน่อไม้ดอง
7	เห็ดระโงก	<i>Amanita vaginata</i>	พ.ค.-ก.ย.	✓	✓	ใช้ประกอบอาหารโดยนำมาแกง ยำ
8	เห็ดเผาะ/เห็ด ถอบ	<i>Astreus hygrometricus</i> (Pers.) Morg.	พ.ค.-ก.ย.	✓	✓	ใช้ประกอบอาหารโดยนำมาแกง ยำ ทอด ผัด
9	เห็ดลม/เห็ด กระด้าง	<i>Lentinus polychrous</i> lev.	พ.ค.-ก.ย.	✓	✓	ดอกอ่อนนำมาผัดน้ำมันหอย ทำ แกงส้ม ใส่ในแกงหน่อไม้ ดอก แก่นำมาใส่แกงแคหรือซุบ
10	เห็ดหูหนู	<i>Auricularia polytricha</i> Saac.	พ.ค.-ก.ย.	✓	✓	ใช้ประกอบอาหารโดยนำมาแกง ยำ
11	มะเเมา/ส้มเเมา	<i>Antidesma ghaesembilla</i> Gaertn.	ก.ค.-ต.ค.	✓		ใบอ่อนและผลดิบใช้ปรุงอาหาร ให้มีรสเปรี้ยว ผลสุกมีรสเปรี้ยว รับประทานได้
12	บอนหวาน	<i>Colocasia esculenta</i> (L.) Schott var.	ตลอดปี	✓		ก้านใบ ยอดอ่อน ไทลบอน นำมา ต้มกับมะขามเปรี้ยว นำมาแกง ส้ม แกงกะทิ
13	ดอกกระเจียว	<i>Curcuma</i> sp.	ก.ค.-ต.ค.	✓	✓	ดอกอ่อนนำมาลวกจนสุกจิ้มกับ น้ำพริก หรือทานดอกสด นำมา ทำแกงส้ม

ตารางที่ 2 พรรณพืชที่มีการใช้ประโยชน์ในพื้นที่ศึกษา (ต่อ)

NO	ชื่อพืช	ชื่อวิทยาศาสตร์	ฤดูเก็บ	การใช้ประโยชน์		ใช้ในครัวเรือน (1), ชาย (2), วิธีการใช้ประโยชน์
				1	2	
14	ผักข้าวสาร	<i>Momordica cochinchinensis</i> (Lour.) Spreng.	ก.ค.-ต.ค.	✓	✓	ใช้ประกอบอาหารเช่นนำมาแกง หรือนำไปนึ่ง ลวก จิ้มทานเป็น ผักเคียงน้ำพริก
15	ดอกดิน	<i>Aeginetia indica</i>	ก.ค.-ต.ค.	✓	✓	ส่วนของดอกนำมาใช้แต่งสีทำ ขนม หรือใช้ลวกจิ้มทานเป็นผัก เคียงน้ำพริก
2) ใช้ประโยชน์เป็นพืชสมุนไพร						
16	ลูกสมอ	<i>Terminalia chebula</i> Retz.	ก.ย.-ธ.ค.	✓	✓	นำดอก ลูกแก่ ลูกอ่อน เนื้อลูกสมอ และเปลือกต้นมาใช้ ผลรับประทาน แก้บิด ท้องอืด ท้องเฟ้อ ลูกอ่อน แก้อุจจาระร่วง แก้โลหิตในท้อง แก้ น้ำดี แก้เสมหะ เปลือกต้น รสฝาด ต้มดื่ม บำรุงหัวใจ ขับน้ำเหลืองเสีย ขับปัสสาวะ
17	หน่อกระเทียม	<i>Zingiber zerumbet</i> (L.) Smith.	ตลอดปี	✓	✓	ใช้เหง้าเป็นยาขับลม แก้ ท้องอืดท้องเฟ้อ ปวดท้อง บำรุง ธาตุ ขับปัสสาวะ เสมหะเป็นพิษ
18	มะขามป้อม	<i>Phyllanthus emblica</i> Linn	พ.ย.-ก.พ.	✓	✓	ใช้แก้ไอ ขับเสมหะ แก้โรค ลึกลับตลับเปิด ดีซ่าน เป็นยาระบาย
19	ยอป่า	<i>Morinda citrifolia</i> Linn.	ก.ค.-ต.ค.	✓	✓	ใช้ประโยชน์ได้ทั้งลำต้น ใบ ผล ดอก เมล็ด ราก แก้เบาหวาน รักษามะเร็ง
20	กระชายดำ	<i>Kaempferia parviflora</i> Wall.ex Baker.	ตลอดปี	✓	✓	ใช้ส่วนของเหง้าแก้โรคในปาก เช่น ปากเปื่อย ปากเป็นแผล ปากแห้ง บิด ปวดมวนท้อง
21	ห้วยข้าวเย็น	<i>Smilax micro-china</i> T. koyama	ตลอดปี	✓	✓	ใช้ส่วนของเหง้าแก้โรคเบาหวาน ริดสีดวงทวารหนัก หนองใน
22	มะติง	<i>Strychnos nux-vomica</i> Linn.	มี.ค.-เม.ย.	✓	✓	รากแก้ปวดตามข้อ มือบวม เปลือก เนื้อไม้ ผล ใช้แก้ไข้ ดีซ่าน
23	ฮ่อสะพาย ควาย	<i>Sphenodesme pentandra</i> Jack	ตลอดปี	✓	✓	ลำต้นใช้ดองกับเหล้า เป็นยาชูกำลัง น้ำที่เคี้ยวจากราก ใช้รักษา โรคปวดกระดูกและไขข้อ
24	หน่อขิงแมงดา	<i>Zingiber kerrii</i> Craib	ตลอดปี	✓	✓	แก้ท้องอืดท้องเฟ้อ

ตารางที่ 2 พรรณพืชที่มีการใช้ประโยชน์ในพื้นที่ศึกษา (ต่อ)

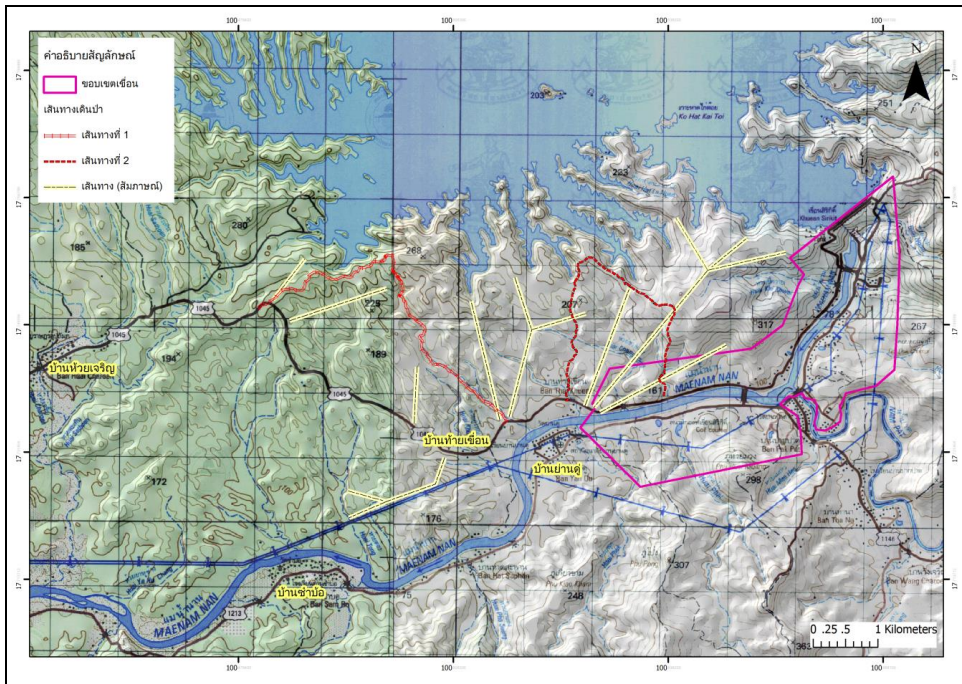
NO	ชื่อพืช	ชื่อวิทยาศาสตร์	ฤดูเก็บ	การใช้ประโยชน์		ใช้ในครัวเรือน (1), ชาย (2), วิธีการใช้ประโยชน์
				1	2	
3) ใช้ประโยชน์เป็นไม้ดอกไม้ประดับ						
25	เครือเขาหลง	<i>Argyreia splendens</i> (Hornem.) Sweet	ตลอดปี		✓	เป็นไม้ดอกไม้ประดับตามบ้านเรือน
26	เขาแกะ	<i>Rhynchosyilis coelestis</i> (Rchb.f.)	ตลอดปี		✓	ชาย
27	พวงมาลัย	<i>Rhynchosyilis retusa</i>	ตลอดปี		✓	ชาย
28	นางสีดา/ กระเช้าสีดา	<i>Aristolochia indica</i> L.	ตลอดปี		✓	ชาย
29	นกคุ้ม	<i>Anoectochilus</i> spp.	ตลอดปี		✓	ชาย
30	เอื้องผึ้ง	<i>Dendrobium lindleyi</i> Steud.	ตลอดปี		✓	ชาย
31	หนวดฤาษี	<i>Tillandsia</i> sp.	ตลอดปี		✓	ชาย
4) ใช้ประโยชน์เป็นไม้ผล						
32	มะกอกป่า	<i>Spondias pinnata</i> (L.f.) Kruz.	พ.ย.-ธ.ค.	✓		รับประทานผล
33	เม็ดมะค่า	<i>Azelia xylocarpa</i> (Kurz) Craib.	ก.ค.-ต.ค.		✓	รับประทานผล
34	กระบก	<i>Irvingia malayana</i> Oliv. Ex. Benn.	ส.ค.-ก.ย.		✓	รับประทานผล
35	มะกั้ง	<i>Hodgsoia macrocarpa</i> var. <i>capniocarpa</i>	-		✓	รับประทานผล
5) ใช้ประโยชน์เป็นพืชเส้นใย						
36	ปอแดง/ปอ ขนุน	<i>Sterculia guttata</i> Roxb.	ตลอดปี		✓	เปลือกให้ใยสีขาว นำมาทำเป็นเชือกหรือทอผ้า
37	มะหาด	<i>Artocarpus lacucha</i> Roxb.	ตลอดปี		✓	เปลือกให้ใยสีเหลือง นำมาทำเป็นเชือกหรือทอผ้า

จากลักษณะการใช้ประโยชน์ทรัพยากรพรรณพืชทั้ง 6 ประเภท พบว่า กลุ่มพืชผักพื้นบ้าน/ผักสวนครัว กลุ่มพืชสมุนไพร กลุ่มไม้ผล และกลุ่มพืชให้เนื้อไม้ ชาวบ้านสามารถใช้ประโยชน์ได้ตลอดปี เนื่องจากพรรณพืชเหล่านี้จะผลัดเปลี่ยนกันให้ประโยชน์ในแต่ละฤดูกาล โดยใช้ประโยชน์ร่วมกันทั้งเพื่อการบริโภคในครัวเรือนและชาย ส่วนกลุ่มไม้ดอกไม้ประดับจะนำไปขายเป็นหลัก ขณะที่กลุ่มพืชเส้นใยไม่มีการนำมาใช้ประโยชน์แล้ว

3. เส้นทางและวิธีการเก็บหาทรัพยากรพรรณพืช

การศึกษาเส้นทางเก็บหาทรัพยากรพรรณพืช พบว่า กลุ่มชาวบ้านที่เป็นผู้เก็บหาทรัพยากรพรรณพืช

กลุ่มหลักๆ มีเพียง 15 ครัวเรือน โดยใช้เส้นทางเก็บหาใน 3 เส้นทาง (รูปที่ 2) ได้แก่ 1) เส้นทางห้วยสันตต์ 2) เส้นทางห้วยด่าน และ 3) เส้นทางห้วยต้อง ห้วยกระเทียม ทั้งนี้จะมีเพียง 2 เส้นทางเท่านั้นที่อยู่ในพื้นที่เขื่อนสิริกิติ์ คือ เส้นทางห้วยสันตต์ และเส้นทางห้วยด่าน ดังนั้น คณะผู้วิจัยจึงลงสำรวจภาคสนามและจัดทำเส้นทางที่ชาวบ้านเข้าไปเก็บหาทรัพยากรพรรณพืชใน 2 เส้นทาง (รูปที่ 2-3) โดยแต่ละเส้นทางมีรายละเอียดดังนี้

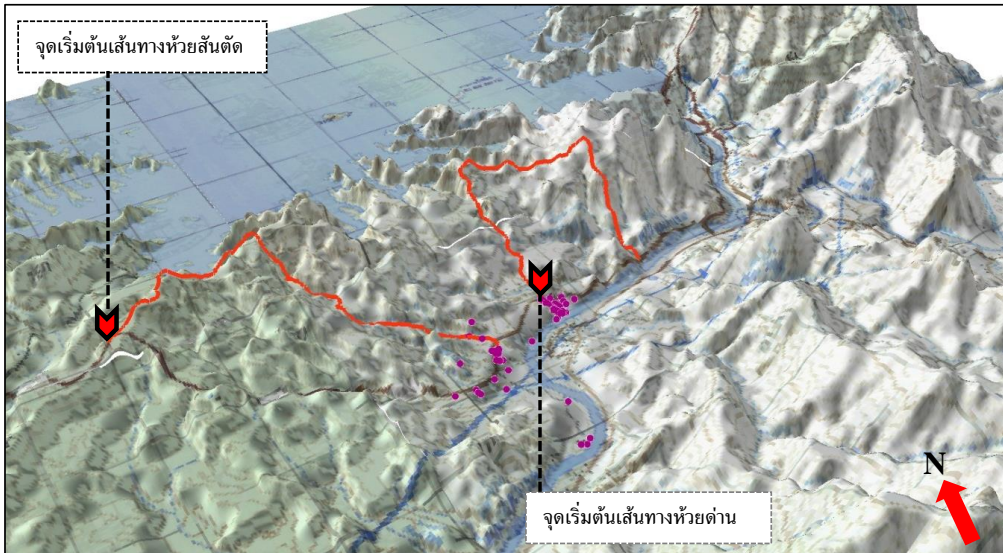


รูปที่ 2 เส้นทางเก็บหาทรัพยากรพรรณพืชจากการสัมภาษณ์ และเส้นทางจากการเดินสำรวจในพื้นที่ป่า

เส้นทางที่ 1 เส้นทางห้วยสันตต์ มีระยะทางประมาณ 6.45 กิโลเมตร เป็นเส้นทางที่จะผ่านห้วยตื้นน้อย ห้วยตุ้ใหญ่ ห้วยต้นฝั่ง ห้วยต้นข่า เส้นทางนี้มีความสูงเฉลี่ยประมาณ 198.26 เมตร (MSL) จุดที่สูงที่สุดมีความสูงประมาณ 244 เมตร (MSL) จุดที่ต่ำที่สุดมีความสูงประมาณ 116 เมตร (MSL)

เส้นทางที่ 2 เส้นทางห้วยด่าน ระยะทางประมาณ 6.13 กิโลเมตร เป็นเส้นทางที่จะผ่านห้วยหินอ่อน ห้วยวงช้าง ห้วยปางปู่ไหล เส้นทางนี้มีความสูงเฉลี่ยประมาณ 235.43 เมตร (MSL) จุดที่สูงที่สุดมีความสูงประมาณ 380 เมตร (MSL) จุดที่ต่ำที่สุดมีความสูงประมาณ 76 เมตร (MSL)

ทั้ง 2 เส้นทางจะใช้เวลาเดินทางเข้าไปเก็บหาทรัพยากรพรรณพืช ประมาณ 3-4 ชั่วโมง โดยชาวบ้านจะออกเดินทางเข้าไปเก็บหาของป่าตั้งแต่ช่วงเช้าประมาณ 06.00 น. และจะออกมาจากป่าในช่วงเวลาประมาณ 09.00-10.00 น.



รูปที่ 3 ลักษณะภูมิประเทศของเส้นทางเก็บหาทรัพยากรพรรณพืชในพื้นที่เขื่อนสิริกิติ์

วิธีการเก็บหาทรัพยากรพรรณพืช ผู้เก็บหาจะมีวิธีเก็บหาที่ทำให้ทรัพยากรเหล่านี้ยังคงสามารถให้ผลผลิตในฤดูกาลถัดไปได้ เช่น ในกรณีของการเก็บเห็ดลม เห็ดหูหนูที่ขึ้นตามซากขอนไม้ จะใช้มือเก็บใส่ถุงพลาสติก ถุงกระสอบ กระเป่า หรือย่าม แล้วปล่อยให้ขอนไม้นั้นเน่าเปื่อยผุพังไปตามธรรมชาติต่อไป หรือการเก็บเห็ดเผาะที่อยู่บนดิน ซึ่งหลังจากเก็บเห็ดไปแล้วจะต้องเกลี่ยเศษใบไม้ในบริเวณนั้นมาปกคลุมหน้าดินไว้ เพื่อรักษาสปอร์ของเห็ดที่เห็ดไม่ให้โดนแสงแดด ส่วนอุปกรณ์เก็บหาจะมีเพียง มีดพรว้า เสียม ถุงปุ๋ยที่ทำเป็นย่าม หรือเป้สะพายหลัง ผู้เก็บหาบางรายจะนำมะนาวติดตัวไปด้วย 1 ผล เพราะเชื่อว่าจะช่วยป้องกันอันตรายจากสัตว์มีพิษ

การเข้าไปเก็บหาทรัพยากรพรรณพืช เพื่อนำมาใช้ประโยชน์ในกลุ่มพืชผักพื้นบ้าน/ผักสวนครัว จะถูกนำมาใช้ประโยชน์มากกว่ากลุ่มอื่นๆ โดยเฉพาะการเก็บหาเพื่อนำมาขายเป็นรายได้หลักของครัวเรือน ซึ่งในรอบปีหนึ่งๆ จะมีพรรณพืชที่เก็บหาได้ดังนี้

- มกราคม – กุมภาพันธ์ : ไข่มดแดง, ผักหวาน
- มีนาคม – เมษายน : ผักสาบ, ผักอีหนู และอาจมีผักหวานบ้าง
- พฤษภาคม – กรกฎาคม : เห็ดเผาะ, เห็ดไข่เหือง, เห็ดไข่ขาว, หน่อไม้ ห้อสะพานควาย, กระชาย, ห้วยข้าวเย็น, ดอกกระเจียว
- สิงหาคม – ตุลาคม : เห็ดไข่เหือง, เห็ดไข่ขาว (ในช่วงนี้ของป่าเริ่มมีน้อยลง)
- พฤศจิกายน – ธันวาคม : เป็นช่วงหมดฤดูเก็บหาเนื่องจากเข้าสู่ฤดูหนาว

จากข้อมูลดังกล่าว พบว่า ช่วง 6 เดือนแรกของปี เป็นช่วงเวลาที่ผู้เก็บหาจะเข้าไปเก็บหาทรัพยากรพรรณพืช ส่วนช่วง 6 เดือนหลังเมื่อทรัพยากรพรรณพืชมีจำนวนลดน้อยลง ผู้เก็บหาจะเปลี่ยนไปประกอบอาชีพเกษตรกรรมโดยการปลูกข้าวโพด ถั่วเขียว หรือรับจ้างทั่วไปทั้งในและนอกชุมชน

3.1 การอนุรักษ์และการฟื้นฟู

แนวทางการอนุรักษ์และการฟื้นฟูทรัพยากรพรรณพืช พบว่า ชาวบ้านจะช่วยกันดูแลรักษาทรัพยากรดิน น้ำ ป่าไม้ และสร้างจิตสำนึกรักถิ่นธรรมชาติ โดยสร้างกฎเกณฑ์ข้อห้ามของชุมชนที่จะไม่ตัดไม้ทำลายป่า ไม่จุดไฟเผาป่า เพราะชาวบ้านเชื่อว่า “ถ้ามีป่า ก็จะมีของป่าให้เก็บ” (เดช ช้อมจันทร์, ผู้ให้สัมภาษณ์, 23 กรกฎาคม 2554) นอกจากนี้ยังมีการสนับสนุนจากเขื่อนสิริกิติ์ในการดำเนินโครงการป่าชุมชนบ้านท้ายเขื่อน สร้างฝายบวชป่าสืบชะตาต้นน้ำ บริเวณป่าต้นยาง บ้านห้วยเจริญ เป็นต้น อย่างไรก็ตาม มีข้อสังเกตเกี่ยวกับข้อห้ามในการจุดไฟเผาป่า ซึ่งยังไม่ได้รับความร่วมมือจากกลุ่มผู้เก็บหาทรัพยากรพรรณพืชเท่าที่ควร โดยเฉพาะการเก็บหาผักหวานป่า เห็ดเหาะ และหน่อไม้ เนื่องจากผู้เก็บเชื่อว่า การจุดไฟเผาจะกระตุ้นการแตกยอดอ่อนของผักหวานและเห็ด กรณีของผักหวานจะมียอดสีเหลืองใบเล็กและจะขายได้ในราคาที่สูงกว่าผักหวานที่ปลูกเองหรือผักหวานที่ไม่มีการเผา ในประเด็นนี้ถือว่ามีความเสี่ยงที่ไฟจากการเผาอาจลุกลามกลายเป็นไฟป่าได้



เห็ดลม

Lentinus polychrous lev.



เขาแกะ

Rhynchosyilis coelestis (Rchb.f.)



ห้วยข้าวเย็น

Smilax micro-china T. koyama



กระบก (มะมื่น)

Irvingia malayana Oliv. Ex. Benn.

รูปที่ 4 ตัวอย่างทรัพยากรพรรณพืชที่พบในเส้นทางเดินป่าทั้ง 2 เส้นทาง

สรุปและอภิปรายผล

การใช้ประโยชน์ทรัพยากรพรรณพืชของชุมชนบ้านท้ายเขื่อน พบว่า จำนวนชนิดพรรณพืชที่นำมาใช้ประโยชน์มีทั้งหมด 37 ชนิด จำแนกการใช้ประโยชน์ได้ 6 ด้าน ได้แก่ 1) พืชผักพื้นบ้าน 2) พืชสมุนไพร 3) พืชไม้ดอกไม้ประดับ 4) พืชไม้ผล 5) พืชเส้นใย และ 6) พืชให้เนื้อไม้ โดยการใช้ประโยชน์พืชผักพื้นบ้านจะถูกนำไปใช้ประโยชน์มากที่สุดจำนวน 15 ชนิด รองลงมา คือ พืชสมุนไพร จำนวน 9 ชนิด ซึ่งจะใช้ประโยชน์ในครัวเรือนเป็นหลัก และหากมีจำนวนมากก็นำมาจำหน่ายเป็นรายได้เสริม เช่น ผักหวานป่า ผักอีหนู หน่อไม้ และเห็ดทุกชนิด กลุ่มพืชไม้ดอกไม้ประดับจำนวน 7 ชนิด จะนำมาขายเป็นหลัก ส่วนกลุ่มพืชเส้นใยไม่มีการนำมาใช้ประโยชน์แล้ว ทั้งนี้ยังพบว่า มีชาวบ้านจากหมู่บ้านโดยรอบ นำโคและกระบือไปเลี้ยงแบบปล่อยในป่า เพื่อให้กินหญ้าพง (*Neyraudia reynaudiana* (Kunth) H. Keng ex Hitchc.) ซึ่งเป็นการใช้ประโยชน์จากพืชอาหารสัตว์อีกประการหนึ่ง สำหรับกลุ่มผู้ที่มีอาชีพหลักโดยการเก็บหาทรัพยากรพรรณพืชมีจำนวน 15 ครัวเรือน โดยทรัพยากรพรรณพืชต่างๆ จะถูกขายให้กับคนกลาง หรือให้แม่บ้านนำมาวางขายด้วยตนเองบริเวณเพิงไม้ริมทางหลวงแผ่นดิน หมายเลข 1045 ที่มุ่งสู่เขื่อนสิริกิติ์ และย่านตลาดชุมชนบ้านปากปาดด้านหน้าทางเข้าตัวเขื่อนสิริกิติ์

การศึกษาเส้นทางในการเก็บหาทรัพยากรพรรณพืช พบว่า เส้นทางในเขตพื้นที่เขื่อนสิริกิติ์ที่ชุมชนเข้าไปใช้ประโยชน์มี 2 เส้นทาง คือ เส้นทางห้วยสันตต์ ระยะทางประมาณ 6.45 กิโลเมตร ความสูงเฉลี่ย 198.26 เมตร และเส้นทางห้วยด่าน ระยะทางประมาณ 6.13 กิโลเมตร ความสูงเฉลี่ยประมาณ 235.43 เมตร โดยมีระยะเวลาเฉลี่ยในการเข้าไปเก็บหาทรัพยากรพรรณพืชประมาณ 3-4 ชั่วโมง ซึ่งทั้ง 2 เส้นทางไม่ได้มีกลุ่มผู้เก็บหาจากบ้านท้ายเขื่อนเท่านั้น ยังมีชาวบ้านจากหมู่บ้านโดยรอบที่เข้าไปใช้ประโยชน์ด้วยเช่นกัน

การใช้ประโยชน์ทรัพยากรพรรณพืชของชุมชนมุ่งเน้นไปเพื่อการยังชีพและใช้ประโยชน์ในครัวเรือนเป็นหลัก มากกว่าเน้นการใช้ประโยชน์จากเนื้อไม้ในรูปของไม้พินหรือไม้เพื่อการก่อสร้าง เนื่องจากชุมชนมีข้อห้ามเกี่ยวกับการตัดไม้ในพื้นที่ป่า สอดคล้องกับงานวิจัยของ ธัญญาภรณ์ บุญเสริม (2550) เรื่องการประเมินมูลค่าทางเศรษฐศาสตร์จากการใช้ประโยชน์ของป่าชุมชนบ้านสามขา จังหวัดลำปาง ซึ่งพบว่า ชุมชนจะใช้ประโยชน์โดยตรงจากป่าในรูปที่ไม่ใช่เนื้อไม้ (Non-timber) จากไม้ และพืชอาหาร ร้อยละ 46.39 และ 30.90 ตามลำดับ

งานวิจัยนี้พบจำนวนชนิดพรรณพืชที่นำมาใช้ประโยชน์มีเพียง 37 ชนิด แตกต่างจากการศึกษาของ เสาวลักษณ์ รุ่งตะวันเรืองศรี, โรจน์จรรย์ ต่านสวัสดิ์ และ ประภาพรรณ กำภู (2551) เรื่องการใช้ประโยชน์จากป่าเขาหัวช้าง ตำบลตะโหมด อำเภอตะโหมด จังหวัดพัทลุง ซึ่งมีจำนวนของป่า 45 ชนิด จากทั้งหมด 85 ชนิด ที่ชาวบ้านนำมาบริโภคในครัวเรือนอย่างเดียวไม่มีการจำหน่าย เช่น หวายเส้น ชะพลู ขี้เหล็ก สะค่าน สมอ มะม่วงป่า เป็นต้น ขณะที่การศึกษาของ เกรียงศักดิ์ ศรีเงินยวง, อำไพ พรสิแสงสุวรรณ และ ชนิษฐา เสถียรพีระกุล (2551) เรื่อง ความหลากหลายชนิดของป่าและการใช้ประโยชน์ของชุมชนในโครงการสถานีพัฒนาการเกษตรที่สูงตามพระราชดำริ ดอยอมพาย จังหวัดเชียงใหม่ พบว่า ชุมชนบ้านสาม

ใช้ประโยชน์จากของป่าอย่างน้อยกว่า 149 ชนิด ทั้งที่เป็นพืชอาหาร พืชสมุนไพร พืชที่ใช้ในพิธีกรรม และใช้ประโยชน์ด้านอื่น ๆ แต่ส่วนใหญ่แล้วชุมชนจะใช้ของป่าเป็นพืชอาหารมากที่สุด รองลงมา คือ สมุนไพร ซึ่งสอดคล้องกับงานวิจัยนี้เช่นกัน อย่างไรก็ตาม กลับไม่พบว่า ชุมชนมีกิจกรรมที่ส่งเสริมด้านการเรียนรู้การใช้ประโยชน์จากทรัพยากรพรรณพืชหรือกิจกรรมด้านการท่องเที่ยว แตกต่างจากการศึกษาของ รัชนิเพ็ชรช่วง (2552) เรื่องการใช้ประโยชน์ความหลากหลายทางชีวภาพของพืชสมุนไพรที่ใช้เป็นอาหารตามเส้นทางท่องเที่ยวเชิงนิเวศภูผาพ้อ อุทยานแห่งชาติลำน้ำน่าน จังหวัดอุดรธานี ซึ่งพบว่า ชาวบ้านมีการจัดทำสวนสมุนไพรเป็นแหล่งเรียนรู้และเป็นกิจกรรมหนึ่งในการท่องเที่ยวแบบโฮมสเตย์บ้านน้ำลี

สภาพการใช้ประโยชน์ทรัพยากรพรรณพืชของชุมชนเริ่มมีแนวโน้มลดลงเนื่องจากการเปลี่ยนแปลงด้านวิถีชีวิต เช่น การพึ่งพาเทคโนโลยี การเข้าถึงยารักษาโรค สิ่งอำนวยความสะดวกต่างๆ การออกไปเป็นแรงงานต่างถิ่น เป็นต้น ซึ่งแน่นอนว่าป่าย่อมไม่ได้รับผลกระทบในแง่ดี แต่สิ่งที่อาจจะสูญหายไป คือ ภูมิปัญญาท้องถิ่นในการใช้ประโยชน์ทรัพยากรพรรณพืชจากป่า และความมั่นคงด้านอาหาร (Food Security) ซึ่งในแถบเอเชีย บทบาทของต้นไม้และป่าไม้ถือว่ามีความสำคัญต่อการผลิตอาหารที่เป็นไปตามฤดูกาล และมีความหลากหลายของอาหารมากกว่าผลผลิตทางการเกษตร (Marilyn Hoskins, 1990)

ข้อเสนอแนะ

1. การใช้ประโยชน์ในส่วนของพืชไม้ดอกไม้ประดับจะต้องได้รับการดูแลเป็นพิเศษ เนื่องจากพรรณพืชในกลุ่มนี้ขึ้นอยู่ในที่ที่ถูกรบกวนได้ง่าย เพราะกระจายอยู่ตามเส้นทางเก็บหาพรรณพืช ดังนั้น ชุมชนและเจ้าหน้าที่ที่เกี่ยวข้องจำเป็นต้องสร้างเงื่อนไขหรือกำหนดกฎเกณฑ์ข้อตกลงร่วมกันของชุมชนในการใช้ประโยชน์พรรณพืชกลุ่มนี้เป็นพิเศษ

2. การเก็บหาทรัพยากรพรรณพืชโดยการจุดไฟเผายังคงเป็นความเชื่อที่ไม่ถูกต้อง และเสี่ยงต่อการเกิดไฟป่า ชุมชนจึงควรกำหนดมาตรการหรือรณรงค์ประชาสัมพันธ์ให้กับกลุ่มผู้ที่เข้าไปเก็บหาทรัพยากรพรรณพืช เก็บหาอย่างถูกวิธีตามหลักวิชาการ และไม่ใช่ไฟโดยเด็ดขาด

3. การลงพื้นที่สำรวจเส้นทางเก็บหาของป่าเป็นไปด้วยความยากลำบากเนื่องจากบางเส้นทางเป็นที่ลาดชัน สภาพต้นไม้ในป่ารกชัฏเป็นอุปสรรคต่อการเดินสำรวจข้อมูล จึงไม่สามารถสำรวจเส้นทางอื่น ๆ ที่เชื่อมต่อกันกับเส้นทางหลักทั้ง 2 เส้นทางที่อยู่ในพื้นที่เขื่อนสิริกิติ์ได้ จำนวนชนิดพรรณพืชที่พบจึงมีน้อย หากใช้การวิจัยเชิงปฏิบัติการอย่างมีส่วนร่วมกับกลุ่มผู้เก็บหา และดำเนินการวิจัยอย่างต่อเนื่องในอีก 3 หมู่บ้านที่อยู่โดยรอบ ได้แก่ บ้านห้วยเจริญ บ้านย่านตุ้ และบ้านซำบ้อ จะทำให้งานวิจัยรวบรวมข้อมูลได้มากขึ้น

4. รูปแบบการดำเนินชีวิตของชุมชนที่เปลี่ยนแปลงไปและการเข้าไปใช้ประโยชน์พื้นที่ป่าถูกจำกัดไว้เพียงเขตป่าชุมชนในพื้นที่เขื่อนสิริกิติ์เท่านั้น ส่งผลให้การพึ่งพิงทรัพยากรพรรณพืชด้านปัจจัย 4 ลดลง ภูมิปัญญาด้านการเก็บหาและใช้ประโยชน์จากทรัพยากรพรรณพืชจึงมีแนวโน้มว่าจะสูญหายไปเนื่องจากขาดผู้สืบทอด ดังนั้น เพื่อเป็นการอนุรักษ์ให้ภูมิปัญญาท้องถิ่นยังคงอยู่ จึงควรดำเนินการเผยแพร่องค์ความรู้ด้าน

การเก็บหาและใช้ประโยชน์จากทรัพยากรพรรณพืชร่วมกับหลักวิชาการที่ถูกต้อง เพื่อกระตุ้นให้ชุมชนเห็นความสำคัญของทรัพยากรในท้องถิ่น

กิตติกรรมประกาศ

บทความวิจัยนี้เป็นส่วนหนึ่งของโครงการวิจัยย่อยเรื่อง “ฐานข้อมูลภูมิสารสนเทศด้านการใช้ประโยชน์ทรัพยากรพรรณพืชของชุมชนในพื้นที่เขื่อนสิริกิติ์” ขอขอบคุณ อาจารย์ตารุณี สมศรี นักวิจัยร่วมคณะสังคมศาสตร์, รองศาสตราจารย์ ดร.พัชรินทร์ สิริสุนทร คณะสังคมศาสตร์, ผู้ช่วยศาสตราจารย์ ดร.กวีสุจิตฺติ คณะเกษตรศาสตร์ฯ มหาวิทยาลัยนเรศวร, อาจารย์ประภาพร แสงกาญจนวนิช คณะการจัดการสิ่งแวดล้อม มหาวิทยาลัยสงขลานครินทร์, คุณกัลยาณี สุวรรณประเสริฐ นักวิเคราะห์นโยบายและแผนชำนาญการ ศูนย์เทคโนโลยีสารสนเทศทรัพยากรน้ำ กรมทรัพยากรน้ำ ที่กรุณาให้คำแนะนำที่เป็นประโยชน์และขอขอบคุณชุมชนบ้านท้ายเขื่อนทุกท่าน

เอกสารอ้างอิง

- กฎกระทรวงฉบับที่ 862 (พ.ศ. 2522) ออกตามความในพระราชบัญญัติป่าสงวนแห่งชาติ พ.ศ.2507. (3 สิงหาคม 2522). ราชกิจจานุเบกษา ฉบับพิเศษ, 96(130). หน้า 18-19.
- การไฟฟ้าฝ่ายผลิตแห่งประเทศไทย. (ม.ป.ป.). เขื่อนสิริกิติ์. ค้นเมื่อ 1 กันยายน 2552, จาก <http://www.sirikitdam.egat.com/>
- เกรียงศักดิ์ ศรีเงินยวง อำไพ พรลีแสงสุวรรณ และ ชนิษฐา เสถียรพิระกุล. (2551). ความหลากหลายชนิดของป่าและการใช้ประโยชน์ของชุมชนในโครงการสถานีพัฒนาการเกษตรที่สูงตามพระราชดำริ ดอยอมพาย จังหวัดเชียงใหม่. การประชุมทางวิชาการของมหาวิทยาลัย เกษตรศาสตร์ ครั้งที่ 46: สาขาสถาปัตยกรรมศาสตร์และวิศวกรรมศาสตร์ สาขาทรัพยากรธรรมชาติและสิ่งแวดล้อม, หน้า 427-436
- เชิดศักดิ์ ทพิใหญ่ และคณะ. (2552). โครงการอนุรักษ์พันธุกรรมพืชอันเนื่องมาจากพระราชดำริสมเด็จพระเทพรัตนราชสุดาฯ สยามบรมราชกุมารีพื้นที่เขื่อนภูมิพล จังหวัดตาก (รายงานวิจัยฉบับสมบูรณ์). ม.ป.ท.: ม.ป.พ.
- ธัญญาภรณ์ บุญเสริม. (2550). การประเมินมูลค่าทางเศรษฐศาสตร์จากการใช้ประโยชน์ของป่าชุมชนบ้านสามขา จังหวัดลำปาง. วิทยานิพนธ์ วท.ม., มหาวิทยาลัยแม่โจ้. เชียงใหม่.
- แผนกประชาสัมพันธ์เขื่อนสิริกิติ์. (2528). เขื่อนสิริกิติ์. อุดรดิตถ์: แผนกประชาสัมพันธ์เขื่อนสิริกิติ์ (เอกสารอัดสำเนา).
- แผนกประชาสัมพันธ์และชุมชนสัมพันธ์เขื่อนสิริกิติ์. (ตุลาคม 2554). เปิดตัวโครงการจัดการป่าชุมชนท้ายเขื่อน. ข่าวผาซ่อม, (41/2554), 3-4.

พระราชกฤษฎีกา กำหนดบริเวณที่ดินป่าแม่แคม ป่าแม่ก้อน และป่าแม่สาย ในท้องที่ตำบลสวนเขื่อน ตำบลป่าแดง ตำบลช่อแฮ อำเภอเมืองแพร่ จังหวัดแพร่ และป่าลำน้ำน่านฝั่งขวา ป่าจริม และป่าน้ำปาด ในท้องที่ตำบลท่าแฝก ตำบลนางพญา ตำบลน้ำหมัน ตำบลจริม ตำบลท่าปลา ตำบลผาเสียด อำเภอท่าปลา และตำบลแสนตอ อำเภอน้ำปาด จังหวัดอุตรดิตถ์ ให้เป็นอุทยานแห่งชาติ พ.ศ. 2541. (17 กันยายน 2541). ราชกิจจานุเบกษา, 115(67ก). หน้า 1-3.

รัชณี เพ็ชรช่าง. (2552). การใช้ประโยชน์ความหลากหลายทางชีวภาพของพืชสมุนไพรที่ใช้เป็นอาหารตามเส้นทางท่องเที่ยวเชิงนิเวศภูผาพ่อ อุทยานแห่งชาติลำน้ำน่าน จังหวัดอุตรดิตถ์. ม.ป.ท.: มหาวิทยาลัยราชภัฏอุตรดิตถ์.

คันสนีย์ หวังวรลักษณ์ และ แสงเทียน อัจฉิมานุกร. (2551). การศึกษาชุมชนกับการใช้ประโยชน์ทรัพยากรบริเวณพื้นที่ป่าชายเลนเกาะช้าง. การประชุมทางวิชาการมหาวิทยาลัยเกษตรศาสตร์ ครั้งที่ 42: สาขาประมง สาขาอุตสาหกรรมเกษตร, 190-197.

สาขาวิชาส่งเสริมการเกษตรและสหกรณ์ มหาวิทยาลัยสุโขทัยธรรมาธิราช. (2553). เอกสารการสอนชุดวิชา กฎหมายเกี่ยวกับทรัพยากรป่าไม้และสิ่งแวดล้อม หน่วยที่ 1-7 (พิมพ์ครั้งที่ 4). นนทบุรี: โรงพิมพ์มหาวิทยาลัยสุโขทัยธรรมาธิราช.

สำนักงานโครงการอนุรักษ์พันธุกรรมพืชอันเนื่องมาจากพระราชดำริ สมเด็จพระเทพรัตนราชสุดาฯ สยามบรมราชกุมารี. (2549). แผนแม่บทโครงการอนุรักษ์พันธุกรรมพืชฯ ระยะ 5 ปีที่ 4. ม.ป.ท.: สำนักงานโครงการอนุรักษ์พันธุกรรมพืชอันเนื่องมาจากพระราชดำริ สมเด็จพระเทพรัตนราชสุดาฯ สยามบรมราชกุมารี.

เสวียน เปรมประสิทธิ์. (2551). โครงการอนุรักษ์พันธุกรรมพืชอันเนื่องมาจากพระราชดำริสมเด็จพระเทพรัตนราชสุดาฯ สยามบรมราชกุมารี พื้นที่มหาวิทยาลัยนเรศวร พะเยา อำเภอเมือง จังหวัดพะเยา ปีที่ 1. พิษณุโลก: มหาวิทยาลัยนเรศวร.

เสาวลักษณ์ รุ่งตะวันเรืองศรี โรจน์จรรย์ ด่านสวัสดิ์ และ ประภาพรรณ กำภู. (2551). การเก็บหาและการใช้ประโยชน์ของป่าในป่าเขาหัวช้าง ตำบลตะโหมด อำเภอตะโหมด จังหวัดพัทลุง. วารสารสงขลานครินทร์ ฉบับสังคมศาสตร์และมนุษยศาสตร์, 14(3), 463-483.

องค์การบริหารส่วนตำบลผาเสียด. (2554). สภาพทั่วไปและข้อมูลพื้นฐานสำคัญของท้องถิ่น. ค้นเมื่อ 25 มกราคม 2554, จาก <http://www.phaluad.org/>

เอกวิทย์ ณ ถลาง. (2536). ภูมิปัญญาชาวบ้านกับการอนุรักษ์. กรุงเทพฯ: มูลนิธิภูมิปัญญา.

Marilyn Hoskins. (1990). The contribution of forestry to food security. Retrieved November 2, 2011, from <http://www.fao.org/docrep/t7750e/t7750e02.htm>