



การพัฒนาเส้นทาง Thornton แบบมีส่วนร่วมโดยชุมชน ตามเส้นทางถนนหลวงแผ่นดินหมายเลข 12 (พิษณุโลก - หล่มสัก)

จิรวัดน์ พิระสันต์^{a*}, ณัฐรัชต์ ชามพูนท^b และณัฐวัฒน์ วัฒนาประสิทธิ์^c

Development Path to Participatory Community Along the Road. Royal Land No.12 (Phitsanulok - LomSak)

Jirawat Phirasant^{a*}, Natharatt Charmpoonod^b and Nattawat Watanaprasit^c

^aภาควิชาศิลปะและการออกแบบ คณะสถาปัตยกรรมศาสตร์ มหาวิทยาลัยนเรศวร จังหวัดพิษณุโลก 65000

^bเทศบาลนครพิษณุโลก เลขที่ 1299 ถนนบรมไตรโลกนารถ อำเภอเมือง จังหวัดพิษณุโลก 65000

^cเรน ฟอเรส รีสอร์ท เลขที่ 42 หมู่ที่ 9 ถนนมิตรภาพ ตำบลแก่งโสภา อำเภอวังทอง จังหวัดพิษณุโลก 65220

^aDepartment of Art and Design, Faculty of Architecture, Naresuan University, phitsanulok, 65000

^bPhitsanulok Municipality, 1299 Barommatrirokkanat Road, Muang Phitsanulok District, Phitsanulok, 65000

^cRain Forest Resort, 42 Mu 9 Mittaphap Road, Kangsopa, Wangthong, Phitsanulok, 65220

*Corresponding author. E-mail address: jphirasant@hotmail.com

บทคัดย่อ

การวิจัยในครั้งนี้เป็นการพัฒนาเส้นทาง Thornton แบบมีส่วนร่วมโดยชุมชนตามเส้นทางถนนหลวงแผ่นดินหมายเลข 12 (พิษณุโลก - หล่มสัก) โดยวัตถุประสงค์ของการวิจัย เพื่อรวบรวมองค์ความรู้ที่เกี่ยวข้องกับแหล่งท่องเที่ยวของชุมชน พัฒนาเส้นทาง Thornton แบบมีส่วนร่วมโดยชุมชน และเพื่อเสนอยุทธศาสตร์และข้อเสนอเชิงนโยบายการพัฒนาเส้นทาง Thornton แบบมีส่วนร่วมโดยชุมชน

คณะนักวิจัยได้จัดให้มีการศึกษาวิจัยเชิงปฏิบัติการแบบมีส่วนร่วม ซึ่งประกอบด้วย การดำเนินกิจกรรมเชิงวิชาการและการพัฒนา เช่น สัมภาษณ์และเก็บข้อมูลภาคสนาม การประชุม สัมมนาร่วมกับตัวแทน ชุมชน ภาคที่เกี่ยวข้อง เพื่อประสานความร่วมมือในการพัฒนา การประเมินผลก่อนการดำเนินโครงการและกิจกรรมย่อย จัดทำแผนและโครงการพัฒนา Thornton ของชุมชน ประกอบด้วย

การวิจัยครั้งนี้ พบว่า องค์ความรู้ที่เกี่ยวข้องกับแหล่งท่องเที่ยวของชุมชน เป็นการวางแผนพัฒนาแหล่งท่องเที่ยวเริ่มจากการสืบค้นและการวิเคราะห์แหล่งท่องเที่ยว ซึ่งรวมถึงความพร้อมของแหล่งท่องเที่ยวที่เอื้ออำนวยต่อการพัฒนา การปรับปรุง คุณค่าของแหล่งท่องเที่ยว อันจะส่งผลถึงการดึงดูดใจนักท่องเที่ยวให้เดินทางไปยังแหล่งท่องเที่ยวนั้น ซึ่งรวมถึงภาพรวมด้านความสวยงาม ลักษณะเด่น อัตลักษณ์ ความสำคัญทางประวัติศาสตร์ ความสำคัญทางศาสนา สถาปัตยกรรม และวิถีชีวิต

การพัฒนาเส้นทาง Thornton แบบมีส่วนร่วมโดยชุมชน ได้แก่ สภาพการเข้าถึงแหล่งท่องเที่ยว ระบบฐานข้อมูลทางอินเทอร์เน็ต การสร้างจุดหมายตาที่เชื่อมโยงชุมชน พัฒนาระบบบริการนำเที่ยวและมัคคุเทศก์ พัฒนาร้านขายของที่ระลึกและสินค้าพื้นเมือง ระบบความปลอดภัย โครงข่ายกิจกรรมการท่องเที่ยว การพัฒนาข้อมูลสื่อสิ่งพิมพ์ การโฆษณาและการสื่อสาร รวมทั้งประเมินความพึงพอใจของนักท่องเที่ยวที่มีต่อการดำเนินงานของโครงการโดยใช้แบบสอบถาม ประเมินผลหลังการดำเนินโครงการและกิจกรรมย่อยต่าง ๆ

สำหรับยุทธศาสตร์และข้อเสนอเชิงนโยบายการพัฒนาเส้นทาง Thornton แบบมีส่วนร่วมโดยชุมชน ประเด็นสำคัญ คือ ต้องสามารถจัดการสิ่งอำนวยความสะดวกเบื้องต้น เช่น ถนน ไฟฟ้า น้ำประปา การจัดการขยะ ระบบสื่อสารคมนาคม ลานจอดรถ ที่พักโรงแรม ร้านอาหาร และร้านขายของที่ระลึกให้พอเพียงกับจำนวนนักท่องเที่ยว รวมถึงต้องควบคุมจำนวนนักท่องเที่ยวในพื้นที่ดังกล่าว ตลอดจนปัญหาและผลกระทบที่จะตามมาจากการพัฒนา Thornton ในพื้นที่ และจัดประชุมเพื่อเผยแพร่ผลงานวิจัยสู่สาธารณะ

คำสำคัญ: การท่องเที่ยว มีส่วนร่วม เส้นทางหมายเลข 12



Abstract

This research work is the development of the community-participatory tourism route along No.12 Highway (Pitsanulok-Lomsak). The main objectives of this research work are to accumulate knowledge about tourist attractions in the local communities, to develop the community-participatory tourism route and to suggest strategy and policy relevant to the development of community-participatory tourism route.

The research team runs the participatory research operation that is comprised of academic and developmental activities such as the survey and field data collection works, and the meetings and seminars with representatives from the communities and other related parties in order to attain collaboration, and the evaluation before the program and activities are carried out, and the making of plans and the community tourism development project.

The findings from this research reveal that the knowledge about the tourist attractions in the community is about the planning for the development of such tourist attractions. The planning process starts with the identification and analyses on local tourist attractions. This includes the preparation of the tourist attractions, which will facilitate the development, improvement and value of the tourist attractions, which will enable the tourist attractions to actually attract tourists. The important matters include the beauty, the uniqueness, the identification, the historical and religious importance, the landscapes and local people's way of life.

The development of community-participatory tourism route incorporates the accessibility of tourist attractions, internet database systems, the establishment of landmarks that are linked to local communities, the development of touring system and tour guides, the development of souvenir and local product shops, security systems, the tourism activity network, the printed media, advertisements and communication, as well as the assessment of tourists' satisfaction towards the project through questionnaire and to evaluate the results after the implementations of the project or sub-activities.

Concerning the strategy and policy suggestions for the development of the tourism route, the major concern is to provide and manage infra-structures such as roads, electricity, water supply, garbage management, telecommunication system, parking space, accommodations, restaurants and souvenir shops in order to support the tourists. In addition, there must be the control over the number of tourists in the area, as well as other issues and effects from the development of the tourism in the area. There must also be meetings held for publicizing the findings from the research.

Keywords: Tourism, Community, Route Along No.12 (Phitsanulok-Lomsak)

บทนำ

ทางหลวงแผ่นดินหมายเลข 12 หรือถนนพิษณุโลก-หล่มสัก (เป็นถนนที่ได้รับการช่วยเหลือในการก่อสร้างจากรัฐบาลสหรัฐอเมริกาสายที่สอง หลังจากก่อสร้างถนนมิตรภาพ (ทางหลวงแผ่นดินหมายเลข 2) สายแรกช่วงจังหวัดสระบุรี ถึงจังหวัดนครราชสีมา) เริ่มต้นที่เชิงสะพานนเรศวรริมแม่น้ำน่านฝั่งตะวันออกในเขตที่ผ่านเส้นทางถนนหลวงแผ่นดินหมายเลข 12 ตัดผ่านใจกลางเมืองพิษณุโลก สี่แยกอินโดจีน ไปยังอำเภอวังทอง จังหวัดพิษณุโลก ผ่านอำเภอเขาค้อ จังหวัดเพชรบูรณ์ จนถึงที่สุดที่สี่แยกพ้อขุนผาเมือง ซึ่งตัดกับทางหลวงแผ่นดินหมายเลข 21 ที่อำเภอหล่มสัก จังหวัดเพชรบูรณ์ ทำให้เส้นทางผ่านสถานที่ท่องเที่ยวและสถานที่สำคัญมากมาย

การท่องเที่ยวบนเส้นทางหมายเลข 12 (พิษณุโลก-หล่มสัก) ที่ผ่านจังหวัดพิษณุโลกและจังหวัดเพชรบูรณ์ ในฐานะที่เป็นจังหวัดที่มีความได้เปรียบด้านภูมิศาสตร์ เป็นเสมือนประตูสู่ตลาดการค้า การลงทุนและมีเส้นทางท่องเที่ยวที่สามารถเชื่อมต่อไปยังหลายประเทศในภูมิภาคอินโดจีน อีกทั้งสามารถรองรับการท่องเที่ยวอาเซียน ทำให้เป็นเหตุผลที่คณะผู้วิจัยต้องการศึกษาแนวทางการพัฒนาการท่องเที่ยวบนเส้นทางหมายเลข 12 (พิษณุโลก-หล่มสัก) เพื่อรองรับการท่องเที่ยวอาเซียน รวมทั้งประเด็นของการพัฒนาเส้นทางท่องเที่ยวบนเส้นทางหมายเลข 12 (พิษณุโลก-หล่มสัก) คือ ทำอย่างไรจึงจะส่งเสริมเส้นทางนี้ให้เกิดประโยชน์อย่างเป็นรูปธรรม และส่งเสริมเส้นทางท่องเที่ยวเพราะมีขนบธรรมเนียมวัฒนธรรมที่คล้ายคลึงกัน ต้องพัฒนา Cluster ท่องเที่ยวที่เข้มแข็ง การพัฒนาบุคลากร



ทางการท่องเที่ยว ที่พัก ศูนย์การประชุม ศูนย์ข้อมูล
ทางการท่องเที่ยว รถเช่า การขายของที่ระลึก เป็นต้น
รวมทั้งส่งเสริมการท่องเที่ยวแบบเชื่อมโยงในพื้นที่
ปรับปรุงและพัฒนาสิ่งอำนวยความสะดวกต่างๆ ด้าน
การท่องเที่ยว ผลิตภัณฑ์และสินค้าที่ระลึก เพิ่มพูน
ความรู้แก่ผู้ให้บริการด้านการท่องเที่ยวและบริการใน
พื้นที่ โดยการร่วมมือกับหน่วยงานต่างๆ จัดอบรม
พัฒนาทักษะในการให้บริการ ปรับปรุงสิ่งอำนวยความสะดวก
พื้นฐาน (กรมการส่งเสริมการปกครองส่วน
ท้องถิ่น, 2556, น. 25)

โครงการวิจัยนี้ จึงจัดเป็นนวัตกรรมด้านการท่องเที่ยว
ที่คาดว่าจะนำมาสู่ข้อเสนอแนะเชิงนโยบายที่เป็นรูปธรรม
ดังนั้น การดำเนินงานโครงการฯ นี้ จึงมีลักษณะการ
ดำเนินงานต่อเนื่องเพื่อต่อยอดโครงการวิจัย โดย
แนวทางการดำเนินงานวิจัยในครั้งนี้ ได้ประยุกต์
แนวทางการดำเนินงานมาจากโครงการ “สืบค้น
วัฒนธรรมจังหวัดสุโขทัย” ในปี พ.ศ.2551-2552 และ
“โครงการการพัฒนาชุมชนรอบอุทยานประวัติศาสตร์
สุโขทัยแบบมีส่วนร่วมโดยใช้องค์ความรู้ทางด้าน
วัฒนธรรมเพื่อการท่องเที่ยว” ในปี พ.ศ.2553-2554
การพัฒนาเส้นทางท่องเที่ยวแบบมีส่วนร่วมโดย
ชุมชนในเขตเทศบาลนครพิษณุโลก ในปี พ.ศ.2555-
2556 ซึ่งสนับสนุนทุนวิจัยโดยสำนักงานกองทุน
สนับสนุนการวิจัย (สกว.) ซึ่งข้อค้นพบจากงานวิจัยทั้ง 3
โครงการทำให้คณะผู้วิจัยเกิดความสนใจในการยกระดับ
โครงการวิจัยดังกล่าว ให้มีลักษณะของการประยุกต์ใช้ใน
วงกว้าง (Generalization) โดยการมุ่งเน้นการต่อยอด
รูปแบบของแหล่งท่องเที่ยวให้มีมิติกว้างขึ้น และสร้าง
ความเข้มแข็งและเพิ่มขีดความสามารถในการแข่งขันของ
โครงข่ายเศรษฐกิจชุมชนเชิงสร้างสรรค์เพื่อนำไปสู่การ
จัดการการท่องเที่ยวแบบมีส่วนร่วม ที่สามารถขับเคลื่อน
ในเชิงนโยบายที่เป็นรูปธรรม (จิรวัดน์ พิระสันต์ ,
2555, บทคัดย่อ)

ผลงานวิจัยครั้งนี้ จึงมีเป้าหมายหลักของการจัดการ
และการพัฒนาที่ยั่งยืน คือ การสร้างองค์ความรู้และ
ประสบการณ์ในแง่มุมต่างๆ เพื่อให้คนในท้องถิ่นรับรู้ถึง
คุณค่า และความสำคัญของมรดกทางธรรมชาติ มรดก

ทางวัฒนธรรมของชาติ และมรดกทางวัฒนธรรมที่มีอยู่
ในท้องถิ่นเพื่อการอยู่เย็นเป็นสุข

วัตถุประสงค์ของการวิจัย

1. รวบรวมองค์ความรู้ที่เกี่ยวกับแหล่งท่องเที่ยวของ
ชุมชนตามเส้นทางถนนหลวงแผ่นดินหมายเลข 12
(พิษณุโลก-หล่มสัก)
2. พัฒนาเส้นทางท่องเที่ยวแบบมีส่วนร่วมโดย
ชุมชนตามเส้นทางถนนหลวงแผ่นดินหมายเลข 12
(พิษณุโลก-หล่มสัก)
3. เพื่อเสนอยุทธศาสตร์และข้อเสนอเชิงนโยบาย
การพัฒนาเส้นทางท่องเที่ยวแบบมีส่วนร่วมโดย
ชุมชนตามเส้นทางถนนหลวงแผ่นดินหมายเลข 12
(พิษณุโลก-หล่มสัก)

วิธีดำเนินการวิจัย

(Research Methodology)

ในการวิจัยครั้งนี้ ผู้วิจัยใช้วิธีวิทยาแบบผสมผสาน
กล่าวคือ การวิจัยเชิงสำรวจชุมชนที่อยู่ในพื้นที่เป้าหมาย
หลังจากนั้นจึงศึกษาเชิงคุณภาพ โดยการสังเกตการณ์
มีส่วนร่วม การสัมภาษณ์แบบเจาะลึก จำนวน 1,250 คน
และการปฏิสัมพันธ์ทางสังคมแบบเครือข่ายสาธารณะ
(Public Social Network Interaction Technique: PSNIT)
ซึ่งเป็นวิธีวิทยาที่ประกอบด้วยการวิเคราะห์ระบบ
ฐานข้อมูลท้องถิ่น (Community Data Base Analysis)
การพัฒนาแบบสาธารณะขึ้น เพื่อวิเคราะห์ระบบ
ความสัมพันธ์ พัฒนาการทางความรู้ของคนในชุมชน
เครือข่ายความสัมพันธ์ และพลวัตของวัฒนธรรมของ
ชุมชนอันเป็นส่วนส่งเสริมการท่องเที่ยวของชุมชน
ดังต่อไปนี้

ขอบเขตด้านเนื้อหา

- 1) รวบรวมองค์ความรู้ที่เกี่ยวกับแหล่งท่องเที่ยวของ
ชุมชนตามเส้นทางถนนหลวงแผ่นดินหมายเลข 12
(พิษณุโลก-หล่มสัก) มีขอบเขตด้านเนื้อหา ดังนี้



1.1) ศึกษาศักยภาพและความพร้อมเชิงท่องเที่ยว ของชุมชนบริเวณเส้นทางถนนหลวงแผ่นดินหมายเลข 12 (ก่อนการดำเนินการวิจัย) ประกอบด้วยความสามารถในการแข่งขัน จำนวนนักท่องเที่ยว และรายได้ของคนในชุมชน

1.2) รวบรวมข้อมูลของชุมชนบริเวณเส้นทางถนนหลวงแผ่นดินหมายเลข 12 ตั้งแต่เชิงสะพานนเรศวร จังหวัดพิษณุโลก-สี่แยกหล่มสัก จังหวัดเพชรบูรณ์ ที่มีศักยภาพของการท่องเที่ยว ประกอบด้วยประวัติความเป็นมาสถานที่สำคัญ สถานที่ตั้งของแหล่งท่องเที่ยว และสำคัญของแหล่งท่องเที่ยว

2) พัฒนาเส้นทางท่องเที่ยวแบบมีส่วนร่วมโดยชุมชนตามเส้นทางถนนหลวงแผ่นดินหมายเลข 12 (พิษณุโลก-หล่มสัก) ประกอบด้วย

2.1) การวางแผนทางการพัฒนาการท่องเที่ยวของชุมชนบริเวณเส้นทางถนนหลวงแผ่นดินหมายเลข 12 แบบมีส่วนร่วมของภาคีเครือข่าย และการรวบรวมภาคีเครือข่ายและตัวแทนชุมชน

2.2) พัฒนาสภาพการเข้าถึงแหล่งท่องเที่ยวสำรวจและคัดเลือกองค์ประกอบในการพัฒนาการท่องเที่ยวที่ผ่านเส้นทางถนนหลวงแผ่นดินหมายเลข 12 เผยแพร่ Internet และเอกสารแหล่งท่องเที่ยว ดังนั้นนักวิจัย ภาคีเครือข่ายชุมชน และตัวแทนชุมชนประสานงานกับหน่วยงานที่เกี่ยวข้องแบบมีส่วนร่วมในการพัฒนาระบบฐานข้อมูล Internet และจัดทำแผนที่แสดงสถานที่สำคัญ

2.3) พัฒนาระบบบริการนำเที่ยวและมัคคุเทศก์ประกอบด้วยโครงข่ายบริษัทเอกชนที่ประกอบธุรกิจท่องเที่ยวที่ผ่านเส้นทางถนนหลวงแผ่นดินหมายเลข 12 (พิษณุโลก-หล่มสัก) หน่วยงานภาครัฐ และองค์กรปกครองส่วนท้องถิ่น ตลอดจนผู้นำชุมชนที่ตั้งอยู่โดยรอบชุมชนที่ผ่านเส้นทางถนนหลวงแผ่นดินหมายเลข 12

2.4) พัฒนาลินค้าของที่ระลึก ประกอบด้วยแนวทางการออกแบบของที่ระลึกที่สะท้อนอัตลักษณ์ของชุมชน สื่อสิ่งพิมพ์ผลิตภัณฑ์ชุมชนต้นแบบ ที่แสดงข้อมูลสินค้าพื้นเมืองของชุมชน

2.5) ระบบความปลอดภัย (Security System) ประกอบด้วยโครงข่ายระบบความปลอดภัย รูปแบบและ

มาตรการรักษาความปลอดภัยในระดับชุมชน ศูนย์ข้อมูลข่าวสารด้านความปลอดภัย เพื่อเชื่อมต่อบบบความปลอดภัยของชุมชนเทศบาลนครพิษณุโลก

2.6) พัฒนาโครงข่ายกิจกรรมการท่องเที่ยวของชุมชนบริเวณเส้นทางถนนหลวงแผ่นดินหมายเลข 12 ประกอบด้วย พัฒนาข้อมูลการบริการและข้อมูลกิจกรรมเสริมสำหรับนักท่องเที่ยว จัดทำป้ายนิเทศ ข่าวสารและข้อมูลกิจกรรมบันเทิงตลอดปี

2.7) การจัดทำเส้นทางท่องเที่ยวที่ผ่านเส้นทางถนนหลวงแผ่นดินหมายเลข 12 ดังนั้น นักวิจัยภาคีเครือข่ายชุมชนกำหนดเส้นทางท่องเที่ยวของชุมชน รวมทั้งมีการประเมินผลจากความสำเร็จของโครงการประกอบด้วย จำนวน 4 รูปแบบ จำนวนไม่น้อยกว่า 4 เส้นทาง

2.8) การประเมินความพึงพอใจ เชิญผู้สื่อข่าวและสื่อมวลชนเข้าภาคสนามจริงตามเส้นทางท่องเที่ยว เพื่อทดลองท่องเที่ยวบนเส้นทางท่องเที่ยวที่พัฒนาฯ และเป็นการประชาสัมพันธ์

2.9) รวบรวมข้อมูลของชุมชนบริเวณเส้นทางถนนหลวงแผ่นดินหมายเลข 12 หลังการดำเนินการวิจัยการพัฒนาชุมชนที่ผ่านเส้นทางถนนหลวงแผ่นดินหมายเลข 12 เพื่อการท่องเที่ยวศักยภาพของชุมชนที่ผ่านเส้นทางถนนหลวงแผ่นดินหมายเลข 12 จำนวนนักท่องเที่ยว รายได้ของคนในชุมชน และผลประเมินความพึงพอใจของนักท่องเที่ยวที่มีต่อโครงการ

3) นำเสนอสื่อโฆษณาและการสื่อสารสาธารณะการพัฒนาเส้นทางท่องเที่ยวแบบมีส่วนร่วมโดยชุมชนตามเส้นทางถนนหลวงแผ่นดินหมายเลข 12 (พิษณุโลก-หล่มสัก) และตรวจสอบความถูกต้องเชิงเนื้อหาจัดทำรูปเล่มเสนอผลงานวิจัย เสนอยุทธศาสตร์และข้อเสนอเชิงนโยบายการพัฒนาเส้นทางท่องเที่ยวแบบมีส่วนร่วมโดยชุมชนตามเส้นทางถนนหลวงแผ่นดินหมายเลข 12 (พิษณุโลก-หล่มสัก)

3.1) พัฒนาข้อมูลสื่อสิ่งพิมพ์ในการเผยแพร่การท่องเที่ยว ประกอบด้วย ประวัติความเป็นมาของสถานที่สำคัญ ผลิตภัณฑ์ชุมชน แหล่งท่องเที่ยวในชุมชนร้านอาหาร ที่พัก จุดหมายตา สิ่งอำนวยความสะดวก



ร้านขายของที่ระลึก เป็นต้น และจัดทำสื่อสิ่งพิมพ์ (คู่มือ การท่องเที่ยว) ทั้งภาคภาษาไทยและภาคอังกฤษ

3.2) พัฒนาโฆษณาและการสื่อสารสาธารณะ ประกอบด้วย ประกอบด้วย เว็บไซต์ สื่อสิ่งพิมพ์ สื่อวิทยุ โทรทัศน์ และภาพยนตร์

ขั้นตอนการดำเนินงาน

ในการศึกษาครั้งนี้จะอาศัยวิธีการวิจัยในแนวทาง ผสมผสาน (Mixed Method Approach) ซึ่งมีพื้นที่ในการศึกษา คือ ชุมชนที่ผ่านเส้นทางถนนหลวงแผ่นดิน หมายเลข 12 โดยมีรายละเอียดในการดำเนินงาน สามารถแบ่งได้ ดังนี้ คือ

1. การศึกษารูปแบบตั้งต้นของพัฒนาแหล่งท่องเที่ยวของชุมชนที่ผ่านเส้นทางถนนหลวงแผ่นดิน หมายเลข 12 ด้วยการวิเคราะห์จากกรณีตัวอย่างเมือง การพัฒนาแหล่งท่องเที่ยวเชิงของชุมชนในประเทศไทย และใน ต่างประเทศ ที่มีลักษณะใกล้เคียงกัน ด้วยการ ศึกษาจากเอกสารและสัมภาษณ์ผู้มีความสามารถ ในการให้ข้อมูลของแหล่งท่องเที่ยวที่เป็นกรณีตัวอย่าง

2. นำข้อมูลที่เก็บรวบรวมได้ขั้นต้นและแนวทางที่ได้ ในการวิจัยในครั้งแรกที่เป็นปัจจัยพื้นฐานของชุมชน ประกอบกับการวิเคราะห์การเก็บข้อมูลของชุมชนฯ ก่อน การดำเนินการวิจัยฯ 2 ประเด็น การรวบรวมข้อมูล ทางด้านการท่องเที่ยวของชุมชน ที่ผ่านเส้นทางถนน หลวงแผ่นดินหมายเลข 12

เพื่อเป็นแนวทางการพัฒนาแหล่งท่องเที่ยวของ ชุมชนที่ผ่านเส้นทางถนนหลวงแผ่นดินหมายเลข 12 มา จัดทำต้นร่างรูปแบบการพัฒนาแหล่งท่องเที่ยวของชุมชน ที่สอดคล้องกับความต้องการและปัจจัยพื้นฐานของ ชุมชน ด้วยเทคนิคการสังเคราะห์รูปแบบ และนำรูปแบบ ที่ได้มาทดสอบเบื้องต้นด้วยการประชุมกลุ่มย่อยกับภาคี เครือข่ายชุมชน

3. การจัดประชุมกลุ่มย่อยกับภาคีเครือข่ายชุมชน โดยนำรูปแบบเบื้องต้นและข้อมูลประกอบที่ศึกษาได้มา จากผลของการวิจัย มาจัดทำเป็นโครงการและกิจกรรม เพื่อการพัฒนาแหล่งท่องเที่ยวของชุมชน ที่ผ่านเส้นทาง

ถนนหลวงแผ่นดินหมายเลข 12 ตรวจสอบโดยเทคนิค การอบรมสัมมนากลุ่มย่อย

4. จัดทำโครงการอบรมสัมมนาในแต่ละด้านเพื่อการพัฒนาแหล่งท่องเที่ยวชุมชนที่ผ่านเส้นทางถนนหลวง แผ่นดินหมายเลข 12 โดยผู้เชี่ยวชาญและภาคีเครือข่าย ชุมชนประกอบด้วย พัฒนาการบริการนำเที่ยวและ มัคคุเทศก์ พัฒนาสินค้าพื้นเมือง พัฒนาความปลอดภัย พัฒนาโครงข่ายกิจกรรมการท่องเที่ยวเพื่อดึงดูดการ ท่องเที่ยวและพัฒนาการจัดการบริการอื่น ๆ ประเมินผล จากสถานที่จริงทุก 1 เดือน

5. จัดทำโครงการพัฒนาแหล่งท่องเที่ยวของชุมชน โดยผู้เชี่ยวชาญและภาคีเครือข่ายชุมชนประกอบด้วย พัฒนาเส้นทางและสภาพการเข้าถึงพัฒนาสิ่งดึงดูดการ ท่องเที่ยว พัฒนาการเผยแพร่โฆษณาและเส้นทาง การท่องเที่ยว ประเมินผลจากสถานที่จริงทุก 1 เดือน

6. การตรวจสอบความถูกต้องของข้อมูล (Validity) และความเชื่อถือได้ (Reliability) ด้วยการดูข้อมูล การดู ข้อคำถาม สื่อความหมายตรงตามที่ต้องการหรือไม่ ขณะที่ยังสัมภาษณ์ คำตอบที่ได้สอดคล้องกับบริบทของ ชุมชน ข้อมูลเดิม และข้อสังเกตของนักวิจัยหรือไม่ ทดสอบกับสภาพแวดล้อมและข้อมูลอื่นที่มีอยู่เดิมจาก แหล่งอื่น ๆ ในลักษณะทดสอบแบบสามเส้า (Triangulation) ตามระเบียบวิจัยเชิงคุณภาพ เพื่อให้ข้อมูลมีความหมาย แม่นยำและเชื่อถือได้มากที่สุด โดยเฉพาะอย่างยิ่งในช่วง ที่สองเป็นการตรวจสอบที่ได้จัดเป็นขั้นต้นแล้ว จากการ สังเกตพฤติกรรมกรรมการสนทนากับกลุ่มผู้ให้ข้อมูลหลักภาคี เครือข่ายชุมชน กรรมการชุมชน และบุคคลทั่วไป โดยมีการตรวจสอบสามเส้าในด้านต่าง ๆ

- ตรวจสอบด้านปริมาณ ตรวจสอบข้อมูลที่ สังเกตและบันทึกว่า เนื้อหาได้ปริมาณเพียงพอ ครอบคลุมในแนวคำถาม และเพียงพอตามวัตถุประสงค์ หรือไม่ หากข้อมูลไม่เพียงพอได้ทำการเก็บข้อมูล เพิ่มเติมหลายครั้ง จนสามารถสรุปข้อมูลที่ตอบ วัตถุประสงค์ของการวิจัยได้

- ตรวจสอบแหล่งข้อมูล (Data triangulation) ตรวจสอบเรื่องเวลา สถานที่และบุคคลว่า เมื่อต่างเวลา ต่างสถานที่ ต่างบุคคล แล้วข้อมูลยังเหมือนเดิมหรือไม่



โดยการจัดตารางกำหนดเวลา ในการสังเกตพฤติกรรมให้ครอบคลุมทุกช่วงเวลา เพื่อให้ครอบคลุมมากยิ่งขึ้น

- ตรวจสอบข้อมูลกับเจ้าของข้อมูลและผู้เกี่ยวข้องอื่น (Cross Check) ผู้วิจัยซักถาม ผู้ให้ข้อมูล และตรวจสอบจากผู้เกี่ยวข้องอื่นว่า ข้อมูลถูกต้องหรือไม่ ด้วยการสอบถามซ้ำ ในประเด็นเดียวกัน แล้วให้ความเห็นกับผู้วิจัยในเรื่องการตีความ การวิเคราะห์ข้อมูล เพื่อเป็นการยืนยันความเชื่อถือได้ของข้อมูลและการรายงาน

- ตรวจสอบด้านทฤษฎี ตรวจสอบข้อมูลขณะอยู่ในภาคสนาม การตีความหมาย พฤติกรรมว่าตรงหรือแตกต่างไปจากทฤษฎีหรือจากแนวคิดผู้เชี่ยวชาญมากน้อยเพียงใด และตรวจสอบความเข้าใจของผู้วิจัย (Investigator Triangulation) โดยศึกษาเอกสารเพิ่มเติม สอบถามความคิดเห็นอาจารย์ที่ปรึกษา เมื่อพบข้อมูลที่ขัดแย้งกันหรือข้อมูลไม่เพียงพอ ผู้วิจัยเก็บข้อมูลซ้ำเพื่อยืนยันความถูกต้อง

- ตรวจสอบวิธีการเก็บข้อมูล (Methodology Triangulation) ตรวจสอบข้อมูลด้วยการรวบรวมข้อมูลหลายวิธี ประกอบด้วยเอกสาร การสังเกตแบบมีส่วนร่วม และไม่มีส่วนร่วม การสัมภาษณ์เจาะลึก การสัมภาษณ์กลุ่ม และการสนทนากลุ่ม

- ตรวจสอบด้วยการวิเคราะห์-สังเคราะห์ข้อมูล เมื่อผู้วิจัยได้รวบรวมข้อมูลจากสถานที่จริงแล้ว ได้ตรวจสอบการแปลความหมายเกี่ยวกับข้อมูลกับผู้เชี่ยวชาญ เพื่อให้ได้ข้อค้นพบที่ตรงความเป็นจริงมากที่สุด

สรุปผลการศึกษา

รวบรวมองค์ความรู้ที่เกี่ยวกับแหล่งท่องเที่ยวของชุมชนตามเส้นทางถนนหลวงแผ่นดินหมายเลข 12 (พิษณุโลก-หล่มสัก) มีขอบเขตด้านเนื้อหา ดังนี้

ผลจากการวิจัย ศักยภาพของชุมชน พบว่า ด้านการรับรู้ด้านการท่องเที่ยวเชิงวัฒนธรรมของชุมชนในชุมชนตามเส้นทางถนนหลวงแผ่นดินหมายเลข 12 (พิษณุโลก-หล่มสัก) จากกลุ่มตัวอย่างจำนวน 340 คน ให้ระดับความคิดเห็นด้านการรับรู้การท่องเที่ยวเชิง

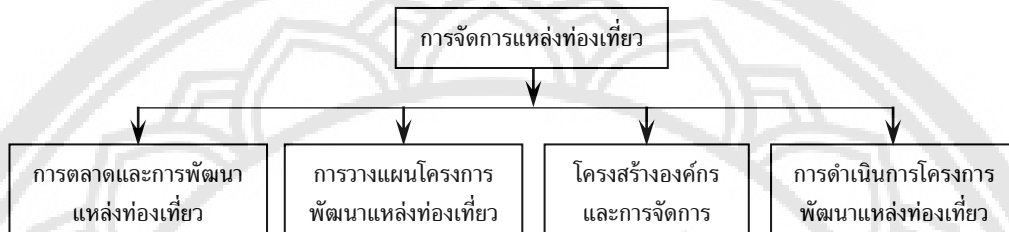
วัฒนธรรมของชุมชนในชุมชนตามเส้นทางถนนหลวงแผ่นดินหมายเลข 12 (พิษณุโลก-หล่มสัก) ซึ่งพิจารณารายละเอียดที่มีความคิดเห็นอยู่ในระดับมาก ได้แก่ การเปลี่ยนแปลงด้านรายได้ของชุมชน การจ้างงานและการสร้างอาชีพ ความสัมพันธ์ของคนในชุมชน การเป็นเจ้าของบ้านที่ดี การมีจิตสาธารณะของคนในชุมชน การดำรงอยู่ของวิถีชีวิตและวัฒนธรรมชุมชน การปรับตัวของวัฒนธรรมชุมชน คุณภาพชีวิตของคนในชุมชนดีขึ้น ความสวยงามของชุมชน ความเหมาะสมของตำแหน่งที่ตั้งร้านค้าชุมชน ความเหมาะสมของการจัดการเรื่องขยะและสิ่งปฏิกูลของชุมชน ความพร้อมด้านสิ่งแวดล้อมและทรัพยากรท่องเที่ยวของชุมชน ความพร้อมด้านความสามารถในการแข่งขันของชุมชน ความพร้อมของชุมชนด้านองค์ความรู้ด้านวัฒนธรรม และจำนวนนักท่องเที่ยวที่เข้ามาท่องเที่ยวในชุมชน ส่วนมีความคิดเห็นอยู่ในระดับปานกลางได้แก่การเสื่อมสลายของวัฒนธรรมชุมชน

ด้านศักยภาพของชุมชน โดยพิจารณาเป็นรายชื่อที่มีความคิดเห็นอยู่ในระดับมาก ได้แก่ ด้านการวางแผนและกำหนดยุทธศาสตร์การท่องเที่ยว การรองรับนักท่องเที่ยว ด้านการจัดให้มีที่พักที่สะอาด ปลอดภัย มีคุณภาพ ด้านการจัดการขยะและสิ่งปฏิกูล ด้านการปรับปรุงภูมิทัศน์ของชุมชน ด้านการจัดการทรัพยากรธรรมชาติ ด้านการพัฒนาคุณภาพชีวิตของคนในชุมชน ด้านพัฒนาระบบข้อมูล ข่าวสาร และการประชาสัมพันธ์ การท่องเที่ยวของชุมชน ด้านการพัฒนาโครงสร้างสาธารณูปโภคพื้นฐานเพื่อรองรับการท่องเที่ยวซึ่งประกอบด้วย โครงสร้างถนน ไฟฟ้า โทรศัพท์ศูนย์ข้อมูล ข่าวสาร น้ำสะอาด สุขา ป้ายบอกทาง สถานที่สำคัญของชุมชนการคมนาคม ร้านอาหาร อินเทอร์เน็ต ด้านการพัฒนาอาชีพและของที่ระลึก ด้านการสื่อสารและภาษา ด้านความปลอดภัยของนักท่องเที่ยวที่มาในชุมชน ด้านความรู้ ความเข้าใจเกี่ยวกับประวัติศาสตร์ของคนในชุมชน

การดำเนินกิจกรรมและการมีส่วนร่วม กลุ่มตัวอย่างมีความคิดเห็นอยู่ในระดับมาก ได้แก่ การวางแผนและออกแบบยุทธศาสตร์การพัฒนาชุมชน การกำหนดทิศทางเพื่อจัดการท่องเที่ยว การกำหนดจำนวนนักท่องเที่ยวที่จะเข้าไปศึกษาชุมชนและวัด การจัดตั้ง

กองทุนชุมชนเพื่อการท่องเที่ยว การกำหนดระเบียบและ
แนวปฏิบัติในการท่องเที่ยวในชุมชน การประชาสัมพันธ์
และการให้ข้อมูล การสนับสนุนงบประมาณ การพัฒนา
แหล่งท่องเที่ยวในชุมชน การปรับปรุง พัฒนา อนุรักษ์
แหล่งท่องเที่ยวของชุมชน กาพัฒนาระบบตลาดและ

ต่อยอดผลิตภัณฑ์ชุมชน การพัฒนาระบบฐานข้อมูลเพื่อ
การท่องเที่ยว ชุมชนรับผลตอบแทนจากการท่องเที่ยว
มีความคิดเห็น การประเมินผลกิจกรรมและโครงการ
การตัดสินใจยุติหรือดำเนินการโครงการ และการขยาย
จำนวนภาคีเครือข่ายจากองค์กรและชุมชนต่าง ๆ



รูปที่ 1 แสดงแบบจำลองการจัดการแหล่งท่องเที่ยวเพื่อนำไปสู่การพัฒนาและส่งเสริมการท่องเที่ยวอย่างยั่งยืน

1. การตลาดและการพัฒนาแหล่งท่องเที่ยว

การพัฒนาการท่องเที่ยวเชิงวัฒนธรรมอย่างยั่งยืน
จะสามารถสำเร็จลุล่วงไปได้ จะต้องอาศัยกลยุทธ์ทาง
การตลาดและการพัฒนาแหล่งท่องเที่ยว เพื่อสนองความ
ต้องการระหว่างนักท่องเที่ยวกับผู้ให้บริการหรือ
ประกอบการ ทั้งนี้ การทำการตลาดการท่องเที่ยวใน
แต่ละแหล่งท่องเที่ยวนั้น มีความแตกต่างด้านการบริการ
ที่นักท่องเที่ยวได้รับ ซึ่งอาจจะเป็นสิ่งที่สามารถจับต้องได้
หรือไม่สามารถจับต้องได้ ซึ่งโดยขั้นตอนการตลาดและ
การพัฒนาแหล่งท่องเที่ยวคำนึงถึงปัจจัย ดังต่อไปนี้

1) ผลลัพธ์ที่จะสนองความต้องการของ
นักท่องเที่ยว ก่อนการพัฒนาการตลาดทางด้านการ
ท่องเที่ยว ผู้ประกอบการหรือผู้จัดการแหล่งท่องเที่ยว
ควรทราบถึงความต้องการของนักท่องเที่ยว เช่น
นักท่องเที่ยวเชิงวัฒนธรรมส่วนมากเน้นที่ความรู้ ความ
ประทับใจ ความสุนทรีย์ ประสบการณ์ ฯลฯ ดังนั้น
แหล่งท่องเที่ยวควรมีความโดดเด่น และมีเอกลักษณ์
เพื่อให้นักท่องเที่ยวได้รับประโยชน์ และสนองความต้องการ
สูงสุด ความพึงพอใจของนักท่องเที่ยวจะผลักดัน
การตลาดของแหล่งท่องเที่ยว (Destination Branding)
เพื่อการพัฒนาแหล่งท่องเที่ยว เป็นกลยุทธ์ทางการตลาด
ที่สำคัญในการพัฒนาแหล่งท่องเที่ยวเชิงวัฒนธรรม
เนื่องด้วยแหล่งท่องเที่ยวเชิงวัฒนธรรมแต่ละพื้นที่ของ

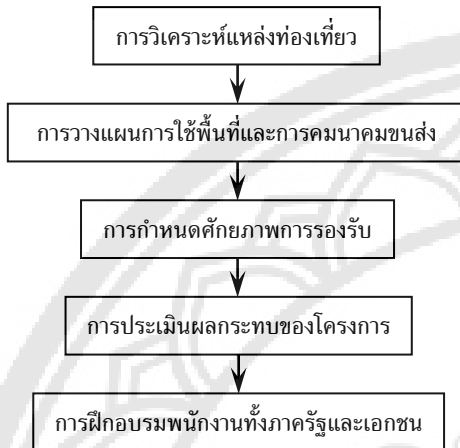
ประเทศไทยมีความแตกต่างกัน มีอัตลักษณ์และมี
ศักยภาพที่จะดึงดูดความสนใจและชวนให้นักท่องเที่ยว
ทั้งชาวไทยและชาวต่างชาติมาเยี่ยมชมเยือน

2) การส่งเสริมการตลาดการท่องเที่ยวเชิง
วัฒนธรรม การส่งเสริมการตลาดเป็นกลยุทธ์ที่จะทำให้
นักท่องเที่ยวรับรู้ และสนใจเยือนแหล่งท่องเที่ยว ดังนั้น
การส่งเสริมการตลาด เช่น การให้ข้อมูลข่าวสารผ่านสื่อ
การโฆษณา การประชาสัมพันธ์ หรือ การพูดแบบ
ปากต่อปากเพื่อกระตุ้นให้นักท่องเที่ยวสนใจและต้องการ
ท่องเที่ยว การนำเสนอที่น่าสนใจและสามารถดึงดูด
นักท่องเที่ยวให้สนใจการท่องเที่ยวเชิงวัฒนธรรมแบบ
ยั่งยืน อาจเป็นการประชาสัมพันธ์ การจัดตั้งศูนย์บริการ
การท่องเที่ยวเชิงวัฒนธรรม หรือจัดนิทรรศการภาพถ่าย
การใช้สื่อมัลติมีเดียปฏิสัมพันธ์เพื่อการประชาสัมพันธ์
ส่งเสริมแหล่งท่องเที่ยวเชิงวัฒนธรรม และแนวคิด
การอนุรักษ์มรดกทางวัฒนธรรมให้คงอยู่สืบเนื่องต่อไป
ซึ่งการเลือกใช้สื่อประชาสัมพันธ์จะนำจุดเด่นของแหล่ง
ท่องเที่ยว ตลอดจนวิธีในการดำเนินชีวิตเป็นจุดขาย
(Brand Idea) และสื่อสารไปยังนักท่องเที่ยว (Brand
Communication) เพื่อสร้างการรับรู้ (Brand Awareness)
และสัมผัสประสบการณ์ (Brand Experience) จนเกิดเป็น
กระบวนการท่องเที่ยว



2. การวางแผนโครงการพัฒนาแหล่งท่องเที่ยว

ขั้นตอนการวางแผนโครงการพัฒนาแหล่งท่องเที่ยวอย่างยั่งยืน ประกอบด้วย



รูปที่ 2 แสดงขั้นตอนการวางแผนโครงการพัฒนาการท่องเที่ยว

ขั้นตอนสำคัญของการวางแผนพัฒนาแหล่งท่องเที่ยวเริ่มจากการวิเคราะห์แหล่งท่องเที่ยว ซึ่งรวมถึงความพร้อมของแหล่งท่องเที่ยว ที่เอื้ออำนวยต่อการพัฒนา การปรับปรุง และความน่าสนใจของแหล่งท่องเที่ยวนั้นว่าเพียงพอที่จะดึงดูดใจนักท่องเที่ยวให้เดินทางไปยังแหล่งท่องเที่ยวนั้นหรือไม่ คุณค่าของแหล่งท่องเที่ยวเชิงวัฒนธรรมเป็นอย่างไร ซึ่งรวมถึงภาพรวมด้านความสวยงาม ลักษณะเด่น อัตลักษณ์ ความเก่าแก่ทางประวัติศาสตร์ ความสำคัญทางศาสนา สถาปัตยกรรม และวิถีชีวิต นอกจากนี้ ประเด็นของความพร้อมทางด้านความสะดวกซึ่งรวมถึงทั้งความสะดวกในการเข้าถึง และสิ่งอำนวยความสะดวกเป็นสิ่งสำคัญในการวางแผนการใช้พื้นที่และการกำหนดศักยภาพรองรับแหล่งท่องเที่ยว ในการกำหนดศักยภาพแหล่งท่องเที่ยวนั้น ประเด็นสำคัญ คือ ต้องสามารถจัดการสิ่งอำนวยความสะดวกเบื้องต้น เช่น ถนน ไฟฟ้า น้ำประปา การจัดการขยะ ระบบสื่อสารคมนาคม ลานจอดรถ ที่พักโรงแรม ร้านอาหาร และร้านขายของที่ระลึกให้พอเพียงกับจำนวนนักท่องเที่ยว รวมถึงต้องควบคุมจำนวนนักท่องเที่ยวในพื้นที่ดังกล่าวตลอดจนปัญหาและผลกระทบที่จะตามมาจากการพัฒนาการท่องเที่ยวในพื้นที่

ประเด็นพื้นฐานที่สำคัญประเด็นหนึ่งที่จะนำไปสู่การวางแผนโครงการพัฒนาการท่องเที่ยวเชิงวัฒนธรรมที่เหมาะสม คือ การประเมินผลกระทบที่อาจจะเกิดขึ้นจากการพัฒนาการท่องเที่ยว ทั้งนี้ การสร้างหลักเกณฑ์และตัวบ่งชี้ในการประเมินผลกระทบขึ้นอยู่กับวัตถุประสงค์ของการพัฒนาการท่องเที่ยวของแต่ละฝ่าย ซึ่งจะต้องมีการประเมินผลกระทบของการพัฒนาการท่องเที่ยวร่วมกัน (อคิน รพีพัฒน์, 2527, น. 23) โดยหลักเกณฑ์การประเมินผลกระทบนั้นแบ่งเป็นผลกระทบต่อคุณภาพชีวิตของคนในชุมชน ผลกระทบต่อคุณค่าทางวัฒนธรรม และผลกระทบต่อ การดำรงรักษามรดกทางวัฒนธรรม และผลกระทบต่อ การเสริมสร้างลักษณะเด่น อัตลักษณ์ของชุมชน และพื้นที่ ผลกระทบต่อการดำรงรักษามรดกทางวัฒนธรรม เพื่อนำไปสู่การวางแผนนโยบายที่สมดุล และแนวทางการจัดการเพื่อควบคุมผลกระทบจากการท่องเที่ยวอันจะนำไปสู่การก่อให้เกิดผลประโยชน์สุทธิที่สูงสุดต่อพื้นที่

นอกจากนี้ ขั้นตอนการวางแผนการพัฒนาแหล่งท่องเที่ยวควรจะต้องรวมถึงการฝึกอบรมคนในพื้นที่ทั้งภาครัฐ ภาคเอกชน และประชาชนในท้องถิ่น ให้รับรู้และมีส่วนร่วมในการดูแลแหล่งท่องเที่ยว ทั้งนี้ การพัฒนาบุคลากร การให้ความรู้ และการฝึกอบรมเพื่อให้บุคลากรที่เกี่ยวข้องมีความรู้ มีแนวคิด และวิธีปฏิบัติในการพัฒนาการท่องเที่ยวที่ยั่งยืน นับว่าเป็นแนวทางในการวางแผนพัฒนาการท่องเที่ยวเชิงวัฒนธรรมอย่างยั่งยืน

3. โครงสร้างองค์กรและการจัดการ

การจัดการโครงสร้างองค์กรและการจัดการที่เหมาะสม เป็นส่วนประกอบที่สำคัญในการที่จะกำหนดทิศทางของการพัฒนาการท่องเที่ยวเชิงวัฒนธรรมที่ยั่งยืน โดยทั่วไปแล้วจะสามารถสรุปโครงสร้างองค์กรและการจัดการสำหรับการพัฒนาการท่องเที่ยวเชิงวัฒนธรรมโดยจะมุ่งเน้นที่การประสานงานกับองค์กรปกครองท้องถิ่น และหน่วยงานราชการที่เกี่ยวข้อง ส่งเสริมกิจกรรมการท่องเที่ยวในท้องถิ่นต้องนำการท่องเที่ยวขยายเศรษฐกิจในท้องถิ่น เพื่อที่จะร่วมกันหาจุดเด่นหรืออัตลักษณ์ที่จะเป็นจุดประชาสัมพันธ์แหล่งเที่ยวนอกจากนี้ การสนับสนุนการมีส่วนร่วมและการสร้างเครือข่ายพัฒนาการท่องเที่ยวกับท้องถิ่นเพื่อจะร่วมกัน



วิเคราะห์ หรือแก้ไขปัญหาและข้อขัดแย้งในผลประโยชน์ที่ต่างกัน เป็นอีกแนวทางที่มีความจำเป็นต่อการจัดการท่องเที่ยวเชิงวัฒนธรรมอย่างยั่งยืนอีกด้วย

4. การดำเนินการโครงการพัฒนาแหล่งท่องเที่ยว

ตามข้อเสนอของกรมการส่งเสริมการปกครองส่วนท้องถิ่น กระทรวงมหาดไทย (2556, น. 6) การดำเนินการโครงการพัฒนาแหล่งท่องเที่ยว มีหลักการดำเนินการที่สำคัญ 4 ด้าน ซึ่งประกอบด้วย

1. การเร่งพัฒนา บุคลากร ฟื้นฟูมรดก และสินทรัพย์ทางวัฒนธรรม เพื่อให้เกิดการท่องเที่ยวใหม่เพื่อสร้างรายได้ให้กับชุมชน โดยส่งเสริมบทบาทการมีส่วนร่วมของเอกชนเพื่อที่จะรักษาแหล่งท่องเที่ยวและวิถีชีวิตให้อยู่สภาพเดิมอย่างยั่งยืน

2. การเพิ่มความหลากหลายของการท่องเที่ยวเชิงวัฒนธรรมรูปแบบต่าง ๆ ทั้งการท่องเที่ยวแหล่งมรดก การท่องเที่ยวศิลปะ การท่องเที่ยววัฒนธรรมเมือง การท่องเที่ยววัฒนธรรมชนบท รวมถึงการท่องเที่ยวเชิงสร้างสรรค์และภูมิปัญญาท้องถิ่นไทย

3. การเพิ่มสิ่งอำนวยความสะดวก การวางแผนด้านความปลอดภัย สุขอนามัย และสวัสดิการของนักท่องเที่ยวทุกกลุ่ม ทุกเพศ ทุกวัย

4. การส่งเสริมความเชื่อมโยง ความร่วมมือกับหน่วยงานในท้องถิ่น และประชาชนในชุมชน เพื่อที่จะสร้างกิจกรรมท่องเที่ยว พัฒนาคุณภาพการบริการท่องเที่ยว รวมถึงการประชาสัมพันธ์ของการท่องเที่ยวท้องถิ่นในรูปแบบต่าง ๆ

บทสรุป

การวางแผนการพัฒนาการท่องเที่ยวเชิงมรดกทางวัฒนธรรม เป็นหนึ่งในยุทธศาสตร์ที่ต้องพัฒนาในประเทศไทย เพราะนอกจากการท่องเที่ยวจะเป็นอุตสาหกรรมหลักที่สร้างรายได้ และนำเงินตราต่างประเทศเข้าสู่ประเทศไทยแล้ว การท่องเที่ยวยังก่อให้เกิดการสร้างอาชีพสืบเนื่องจากการท่องเที่ยว เช่น การผลิตหัตถกรรมพื้นบ้าน หรือการให้บริการด้านต่าง ๆ นับได้ว่า การท่องเที่ยวมีบทบาทในการกระตุ้นให้เกิดการ

ผลิตและนำทรัพยากรของประเทศมาใช้ให้เกิดประโยชน์สูงสุด อย่างไรก็ดี เนื่องจากสถานการณ์ตลาดการท่องเที่ยวในปัจจุบันมีการแข่งขันอย่างรุนแรง ประเทศไทยจึงควรส่งเสริมการท่องเที่ยวโดยให้ความสำคัญกับการใช้วัฒนธรรมเป็นจุดขายในการแข่งขันกับแหล่งท่องเที่ยวทั่วโลก

ทั้งนี้ หัวใจสำคัญของการวางแผนพัฒนาอุตสาหกรรมท่องเที่ยวเชิงวัฒนธรรมให้มีการเติบโตอย่างยั่งยืน คือ การรักษาสสมดุลระหว่างการอนุรักษ์มรดกทางวัฒนธรรม และการส่งเสริมพัฒนาการท่องเที่ยวเชิงวัฒนธรรม ซึ่งจะสำเร็จลุล่วงไปได้จะต้องอาศัยความร่วมมือจากทุกฝ่ายทั้งภาครัฐ ภาคเอกชน องค์กรอิสระ และชุมชน ขั้นตอนของการจัดการแหล่งท่องเที่ยวเชิงวัฒนธรรมเพื่อนำไปสู่การพัฒนาการท่องเที่ยวแบบยั่งยืน นั้น ประกอบด้วยการตลาดที่จะต้องตอบสนองความต้องการและการสร้างความพึงพอใจให้แก่นักท่องเที่ยว การวางแผนโครงการพัฒนาแหล่งท่องเที่ยวเชิงวัฒนธรรม ซึ่งรวมถึงการวางแผนการใช้พื้นที่ การวางแผนการขนส่ง การประเมินผลกระทบและศักยภาพในการพัฒนาแหล่งท่องเที่ยวเชิงวัฒนธรรม นอกจากนี้ยังรวมถึงการจัดการโครงสร้างองค์กรและการจัดการที่เหมาะสมต่อการพัฒนาการท่องเที่ยวเชิงวัฒนธรรม และการดำเนินโครงการพัฒนาแหล่งท่องเที่ยว ซึ่งรวมถึงการจัดการแหล่งท่องเที่ยวเชิงวัฒนธรรม โครงสร้างพื้นฐาน และสิ่งอำนวยความสะดวกต่าง ๆ เพื่อสนับสนุนการท่องเที่ยวเชิงวัฒนธรรมพร้อมกับการอนุรักษ์พัฒนาวัฒนธรรมให้ยั่งยืน

ข้อเสนอแนะ

จากข้อเสนอแนะในการพัฒนาการท่องเที่ยวที่ชุมชนตามเส้นทางถนนหลวงแผ่นดิน หมายเลข 12 (พิษณุโลก-หล่มสัก) ซึ่งได้รับมาจากภาคส่วนต่างๆ สามารถที่จะสรุปเป็นแต่ละภาคส่วนในด้านแหล่งท่องเที่ยวธรรมชาติ แหล่งท่องเที่ยวประวัติศาสตร์ โบราณคดี แหล่งท่องเที่ยวศิลปะและวัฒนธรรม แหล่งบริการการท่องเที่ยว โดยมีการให้ความรู้แก่



ผู้เกี่ยวข้อง และให้ชุมชนท้องถิ่นและสร้างจิตสำนึกให้ทุกฝ่ายร่วมกันรับผิดชอบต่อแหล่งท่องเที่ยว ดังนี้

1. ภาครัฐ

1.1 ด้านแหล่งท่องเที่ยวธรรมชาติ รวมไปถึงสิ่งแวดล้อม ควรดูแลรักษาสิ่งแวดล้อม โดยการส่งเสริมการท่องเที่ยว การท่องเที่ยวเชิงเกษตร และการท่องเที่ยวเชิงสุขภาพให้มากยิ่งขึ้น ใช้ผลิตภัณฑ์ที่รักษาสภาพสิ่งแวดล้อม ห้ามตัดไม้ทำลายป่า พร้อมทั้งส่งเสริมการปลูกป่าให้มากยิ่งขึ้นเพื่อ เป็นการอนุรักษ์ต้นน้ำลำธารที่สำคัญ อีกทั้งต้องมีการอนุรักษ์ทรัพยากรธรรมชาติดังกล่าวควบคู่ไปกับทรัพยากรทางวัฒนธรรมท้องถิ่นให้คงอยู่

1.2 ควรมีการปรับปรุงถนน และสร้างเส้นทางเชื่อมโยงที่ได้มาตรฐานการท่องเที่ยวระหว่างจังหวัดสุโขทัย พิษณุโลก และจังหวัดเพชรบูรณ์ ที่สำคัญควรมีการแปรรูปสินค้าที่เป็นผลิตภัณฑ์ท้องถิ่น เพื่อเสริมสร้างเอกลักษณ์ให้กับชุมชนตามเส้นทางถนนหลวงแผ่นดินหมายเลข 12 (พิษณุโลก-หล่มสัก)

1.3 ในด้านสังคม ควรมีการอบรมให้ความรู้เกี่ยวกับการท่องเที่ยวให้กับประชาชนมากขึ้น โดยต้องให้สอดคล้องกับวิถีชีวิต ประเพณี และวัฒนธรรมของชุมชน มีการบังคับใช้กฎหมายอย่างจริงจังเพื่อความปลอดภัยในชีวิตและทรัพย์สินของทั้งประชาชนและนักท่องเที่ยว รวมถึงบังคับกฎหมายในการควบคุมการก่อสร้าง และกิจกรรมการท่องเที่ยวต่างๆ ให้เป็นไปอย่างถูกต้อง ในด้านเศรษฐกิจ จัดให้มีคณะกรรมการการท่องเที่ยวของชุมชนตามเส้นทางถนนหลวงแผ่นดินหมายเลข 12 (พิษณุโลก-หล่มสัก)

1.4 กำหนดผู้รับผิดชอบด้านต่างๆ อย่างชัดเจน อีกทั้ง ทุกภาคส่วนต้องมีส่วนร่วมในการพัฒนา และมีการวางแผน และบูรณาการแหล่งท่องเที่ยวให้ได้มาตรฐาน ส่งเสริมการท่องเที่ยวโดยชุมชนโดยใช้การท่องเที่ยวเป็นเครื่องมือในการอนุรักษ์ และสร้างเครือข่ายเยาวชน และชุมชนเพื่อใช้ในการจัดการการท่องเที่ยวโดยควรมีการอบรมเจ้าหน้าที่ด้านการท่องเที่ยวให้มีความรู้ความสามารถในการถ่ายทอดความรู้ ที่สำคัญภาครัฐและหน่วยงานที่เกี่ยวข้องควรมีการสนับสนุนอย่างจริงจัง และต่อเนื่องโดยต้องมีการเตรียมความพร้อมทั้งในด้านงบประมาณและบุคลากร หลังจากนั้น ต้องมีการ

ประชาสัมพันธ์ชุมชนตามเส้นทางถนนหลวงแผ่นดินหมายเลข 12 (พิษณุโลก-หล่มสัก) ให้เป็นที่รู้จักมากขึ้น

2. ภาคเอกชน

2.1 ด้านทรัพยากรธรรมชาติและสิ่งแวดล้อม ภาคเอกชนมีข้อเสนอแนะว่า ควรเน้นเรื่องการรักษาความสะอาด และปรับปรุงสิ่งอำนวยความสะดวกในแหล่งท่องเที่ยว โดยต้องอาศัยความร่วมมือจากทุกภาคส่วนในการจัดการการท่องเที่ยวดังกล่าว

2.2 ภาคเอกชนเสนอแนะให้มีการการดูแลเรื่องการคมนาคมอย่างจริงจัง ได้แก่ การขยับขยายพาหนะต่างๆ ให้มีความเป็นระเบียบเรียบร้อย ควบคุมเส้นทางโดยสารพาหนะ และตารางเวลาพาหนะให้ตรงตามเวลาที่กำหนด และการพัฒนาปรับปรุงสาธารณูปโภค สิ่งอำนวยความสะดวกต่างๆ และป้ายบอกทิศทางเพื่อพัฒนาการท่องเที่ยวให้มีคุณภาพมากขึ้น ที่สำคัญภาคเอกชนต้องการให้โครงการนำร่องของโรงแรม และรีสอร์ทในแหล่งท่องเที่ยวตามเส้นทางถนนหลวงแผ่นดินหมายเลข 12 (พิษณุโลก-หล่มสัก)

2.3 ใช้พลังงานทดแทนแหล่งท่องเที่ยวตามเส้นทางถนนหลวงแผ่นดินหมายเลข 12 (พิษณุโลก-หล่มสัก) และมีการสร้างระบบความน่าเชื่อถือด้านสิ่งแวดล้อมสำหรับที่พักแรมเชิงอนุรักษ์บนแหล่งท่องเที่ยวตามเส้นทางถนนหลวงแผ่นดินหมายเลข 12 (พิษณุโลก-หล่มสัก) เพื่อพัฒนามาตรฐานสากลมากขึ้นในด้านสังคม

2.4 ภาคเอกชนต้องการให้ตำรวจเข้ามาดูแลความปลอดภัยของงานปาร์ตี้ต่างๆ ให้มากขึ้น เพื่อลดปัญหาการทะเลาะวิวาทของนักท่องเที่ยวในด้านเศรษฐกิจเสนอแนะให้มีการจัดตั้ง

2.5 องค์กรกลางเกี่ยวกับการท่องเที่ยวที่มีอำนาจบัญชาการผู้ที่มีหน้าที่ปฏิบัติให้รักษากฎหมาย โดยรัฐควรสนับสนุนงบประมาณ เพื่อสร้างแผนยุทธศาสตร์ด้านการตลาด กำหนดนโยบายการพัฒนาการท่องเที่ยวที่ชัดเจนเป็นรูปธรรม ทำการประชาสัมพันธ์และดูแลในเป็นไปอย่างต่อเนื่อง สุดท้ายในด้านจิตใจเสนอแนะให้ประชาชนมีน้ำใจต่อนักท่องเที่ยวชาวต่างชาติ ปลูกฝังจิตสำนึก และจัดอบรมผู้นำท้องถิ่นเพื่อลดอาชญากรรมยาเสพติดอย่างจริงจัง



3. ภาคประชาชน

3.1 ด้านทรัพยากรธรรมชาติและสิ่งแวดล้อม ภาคประชาชนเสนอแนะว่าการพัฒนาต้องไปในทิศทางที่มีการทำลายทรัพยากรธรรมชาติและสิ่งแวดล้อมให้น้อยที่สุด พัฒนาแหล่งศิลปกรรมให้เป็นสถานที่ท่องเที่ยว

3.2 ควรมีการสนับสนุนและเพิ่มพื้นที่การทำไร่ทำนา ทำสวน และปลูกผักตามแนวคิดของเกษตรอินทรีย์ หรือเกษตรปลอดภัยเพื่อให้เพียงพอต่อการบริโภค และลดการนำเข้าสินค้าเกษตรเหล่านี้จากภายนอก

3.3 ในด้านสังคมประชาชนเสนอแนะว่า ควรเพิ่มการรักษาความปลอดภัยทั้งแก่นักท่องเที่ยว และผู้ที่มาทำธุรกิจ ในด้านเศรษฐกิจต้องการให้มีการประชาสัมพันธ์เกาะจุดเด่นของชุมชนตามเส้นทางถนนหลวงแผ่นดินหมายเลข 12 (พิษณุโลก-หล่มสัก) ให้เป็นที่รู้จักให้มากขึ้น และควบคุมราคาสินค้าไม่ให้แตกต่างจากบนพื้นที่มากเกินไป ในด้านจิตใจประชาชนเสนอแนะให้มีการปราบปรามอาชญากรรม และยาเสพติดมากขึ้น

4. นักท่องเที่ยว

4.1 ด้านทรัพยากรธรรมชาติและสิ่งแวดล้อม นักท่องเที่ยวเสนอแนะให้รักษาความเป็นธรรมชาติให้เป็นอย่างเดิมหรือมากที่สุดเท่าที่จะเป็นไปได้

4.2 ควรรักษาความสะอาดหลังจากการจัดงานเทศกาลต่างๆ คุณภาพของน้ำ ป้องกันการทำลายป่าไม้ ปรับปรุงระบบบำบัดน้ำเสีย และปรับปรุงโครงสร้างพื้นฐานด้านสาธารณูปโภคต่างๆ อีกทั้ง ควรมีการสนับสนุนการพัฒนาสินค้าท้องถิ่น เพื่อลดการนำเข้าสินค้าจากภายนอก เช่น พัฒนาผลิตภัณฑ์จากมะพร้าว พัฒนาที่พักแรมเชิงเกษตร และแหล่งท่องเที่ยวเชิงเกษตรภายในชุมชนตามเส้นทางถนนหลวงแผ่นดินหมายเลข 12 (พิษณุโลก-หล่มสัก) ในอนาคตควรมีการกำหนดเส้นทางการล่องเรือ และการเดินทางผจญภัย

เชื่อมโยงแหล่งท่องเที่ยวอื่น ๆ และชุมชนตามเส้นทางถนนหลวงแผ่นดินหมายเลข 12

4.3 ด้านสังคมนักท่องเที่ยวเสนอแนะให้เพิ่มมาตรการ และคุณภาพในการรักษาความปลอดภัยในชีวิต และทรัพย์สินให้มากขึ้น มีการบังคับใช้กฎหมายอย่างจริงจัง มีการอบรมการรักษาความปลอดภัยให้กับประชาชนในพื้นที่อย่างต่อเนื่องในด้านเศรษฐกิจ

4.4 เสนอแนะให้มีการจัดตั้งกองทุนเพื่อการอนุรักษ์ทรัพยากรธรรมชาติและรักษาสีเขียวสิ่งแวดล้อม และรักษาชุมชนตามเส้นทางถนนหลวงแผ่นดินหมายเลข 12 (พิษณุโลก-หล่มสัก) ให้มีเอกลักษณ์เป็นของตัวเอง ควรมีการจัดรูปแบบการท่องเที่ยวกลางคืนให้เป็นการท่องเที่ยว เพื่อสร้างจิตสำนึกในการอนุรักษ์สิ่งแวดล้อมที่สำคัญ เสนอแนะให้เพิ่มการลงทุนของชาวไทย โดยเฉพาะประชาชนท้องถิ่นให้มากขึ้น และสร้างมาตรฐานที่พักแรมแหล่งท่องเที่ยวตามเส้นทางถนนหลวงแผ่นดินหมายเลข 12 (พิษณุโลก-หล่มสัก) ให้เป็นมาตรฐานในระดับสากล

เอกสารอ้างอิง

กรมการส่งเสริมการปกครองส่วนท้องถิ่น กระทรวงมหาดไทย. (2556). *มาตรฐานการส่งเสริมการท่องเที่ยว* [เอกสารเผยแพร่]. กรุงเทพฯ: ผู้แต่ง.

จิรวัดน์ พิระสันต์. (2555). *พัฒนาชุมชนรอบอุทยานประวัติศาสตร์สุโขทัยเพื่อการท่องเที่ยวโดยใช้องค์ความรู้ทางด้านวัฒนธรรมและการมีส่วนร่วม* [รายงานผลการวิจัย]. กรุงเทพฯ: สำนักงานกองทุนสนับสนุนการวิจัย (สกว.).

อดิน รพีพัฒน์. (2527). *การมีส่วนร่วมของชุมชนในการพัฒนาชนบทในสภาพสังคมและวัฒนธรรมไทย*. กรุงเทพฯ: ศักดิ์โสภณาการพิมพ์.