



การพัฒนาารูปแบบธุรกิจชุมชนอย่างยั่งยืน กรณีศึกษา กลุ่มผักปลอดสารบ้านดอนสถาน อำเภอบัว จังหวัดน่าน

โรจนา ธรรมจินดา^{a*}, ชานนท์ ชิงชยานุรักษ์^b, วิสุตตร จิตอารี^c

วรพรรณ ตระการศิรินนท์^d และธีรภักดิ์ นวรัตน์ ณ อยุธยา^e

The Development of a Sustainable Community Enterprise Model:

A Case Study of the Puk Plod San Ban Don Satan Group in Pua District, Nan Province

Rojana Thammajinda^{a*}, Chanon Chingchayanurak^b, Wisuttorn Jitaree^c,

Worraphan Trakarnsiriont^d and Theerakiti Navaratana na Ayudhya^e

^{a,b}ภาควิชาการเงินและการธนาคาร คณะบริหารธุรกิจ มหาวิทยาลัยเชียงใหม่ จังหวัดเชียงใหม่ 50200

^{c,d}ภาควิชาการบัญชี คณะบริหารธุรกิจ มหาวิทยาลัยเชียงใหม่ จังหวัดเชียงใหม่ 50200

^eภาควิชาการตลาด คณะบริหารธุรกิจ มหาวิทยาลัยเชียงใหม่ จังหวัดเชียงใหม่ 50200

^{a,b}Department of Finance and Banking, Faculty of Business Administration, Chiang Mai University, Chiang Mai 50200

^{c,d}Department of Accounting, Faculty of Business Administration, Chiang Mai University, Chiang Mai 50200

^eDepartment of Marketing, Faculty of Business Administration, Chiang Mai University, Chiang Mai 50200

*Corresponding author. E-Mail address: rojana050271@hotmail.com

Received: 26 April 2017; Accepted: 5 June 2017

บทคัดย่อ

การวิจัยนี้เป็นการวิจัยเชิงปฏิบัติการแบบมีส่วนร่วม มีวัตถุประสงค์เพื่อศึกษากระบวนการในการพัฒนาอย่างยั่งยืน โดยการมีส่วนร่วมของชุมชน และเพื่อค้นหารูปแบบการรวมกลุ่มธุรกิจชุมชนอย่างยั่งยืน โดยศึกษาประชากรสมาชิกกลุ่มผักปลอดสารบ้านดอนสถาน และผู้นำชุมชน จำนวน 13 คน เครื่องมือที่ใช้ในการศึกษา คือ การสัมภาษณ์ การสังเกตการณ์แบบมีส่วนร่วม การนำชาวบ้านไปศึกษาดูงาน การสนทนากลุ่มและการประชุมกลุ่ม ระยะเวลาในการศึกษาตั้งแต่ตุลาคม 2558 ถึงตุลาคม 2559 ผลการวิจัย พบว่า กระบวนการพัฒนาชุมชนอย่างยั่งยืนโดยการมีส่วนร่วม มี 7 ขั้นตอน คือ 1. การแนะนำนักวิจัยและแจ้งวัตถุประสงค์การวิจัยให้กับชุมชน 2. การร่วมกันศึกษาและวิเคราะห์ปัญหาชุมชน 3. การเติมองค์ความรู้ให้ชุมชน 4. การร่วมกันพิจารณาารูปแบบการพัฒนาที่เหมาะสมและมีความเป็นไปได้ 5. การร่วมกันวางแผนการดำเนินงาน 6. การปฏิบัติตามแผน และ 7. การติดตามและประเมินผล รูปแบบการรวมกลุ่มธุรกิจชุมชนผักปลอดสารบ้านดอนสถานมีรูปแบบเฉพาะที่แตกต่างจากชุมชนอื่น กล่าวคือ มีการรวมกลุ่มเพื่อผลิตผักปลอดสาร ควบคุมคุณภาพ และจำหน่ายผักปลอดสารในนามกลุ่มฯ ลักษณะการร่วมทุนประกอบไปด้วยทุนส่วนรวมและทุนส่วนตัว การจัดตั้งกลุ่มธุรกิจชุมชนนี้ทำให้สมาชิกสามารถขายผลผลิตในราคาที่เป็นธรรมมากขึ้น ลดการพึ่งพาพ่อค้าคนกลาง ลดการใช้สารเคมีในการเพาะปลูก ซึ่งเป็นผลดีทั้งต่อสุขภาพของเกษตรกรและสภาพแวดล้อม ข้อเสนอแนะจากงานวิจัย คือ สมาชิกกลุ่มผักปลอดสารบ้านดอนสถานควรจัดทำแผนการตลาดและแผนการผลิตเพื่อรองรับการขยายตลาดต่อไป

คำสำคัญ: ธุรกิจชุมชนอย่างยั่งยืน การวิจัยเชิงปฏิบัติการแบบมีส่วนร่วม

Abstract

This participatory action research (PAR) studies the sustainable development through a community participation process and searches for a sustainable community enterprise model. The research is conducted from October 2015 to October 2016 and has 13 informants, including group members and community leaders. The methodologies used include in-depth interviews, participatory observation, visits with successful communities, and focus group meetings. The research results demonstrate the seven steps in sustainable development community participation processes. 1 Introduce research team and objectives, 2 Study and analyze community problems, 3 Fill the knowledge gap to local residents, 4 Search for a suitable model of community enterprise, 5 Develop action plan, 6 Implementation, and 7 Follow up and evaluation. The study finds that the community enterprise model of Ban Don Satan may be different from those used in other communities. This group aims to produce, control and sell organic vegetables. Funding for their operations includes both collective and individual funds. Establishing a Community enterprise may



result in many benefits such as fair product prices, less dependence on middlemen, and less use of harmful chemicals, resulting in better health and an improved environment for the farmers. This research suggests that the members of “Puk Plod San Ban Don Satan” group should do marketing and production plan for market expansion.

Keywords: Sustainable Community Enterprise, Participatory Action Research

บทนำ

การวิจัยนี้มุ่งเน้นชุมชนเป็นศูนย์กลาง เนื่องจากแนวคิดการพัฒนาอย่างยั่งยืน ต้องให้ชุมชนมีส่วนร่วมในทุกขั้นตอน เพื่อให้สามารถพึ่งพาตนเองได้ Institute for Sustainable Communities (2015) ได้ให้ความหมายของชุมชนที่ยั่งยืนไว้ว่า “ชุมชนที่ยั่งยืน สามารถบริหารทรัพยากร ไม่ว่าจะเป็นคน ทรัพยากรธรรมชาติ หรือเงินทุน เพื่อสนองต่อความต้องการทั้งในปัจจุบันและอนาคต โดยที่มั่นใจได้ว่าทรัพยากรต่าง ๆ นั้นจะมีอยู่เพียงพอและสามารถแบ่งปันไปยังคนรุ่นลูกหลานของชุมชนได้ต่อไป” โดยชุมชนที่ยั่งยืนจะมีลักษณะ ดังนี้ คนในชุมชนมีคุณภาพชีวิตที่ดีขึ้น คนทั้งชุมชนในภาพรวมมีคุณภาพชีวิตที่ดีขึ้น มีระบบนิเวศน์ที่สมบูรณ์ มีการปกครองที่มีประสิทธิภาพ ซึ่งต้องการการมีส่วนร่วมอย่างมีความหมายและทั่วถึงจากคนในชุมชน และมีระบบเศรษฐกิจที่มั่นคง

หลักการมีส่วนร่วม (Participation) กำหนดขั้นตอนในการมีส่วนร่วม ไว้ดังนี้ 1. ร่วมให้ข้อมูล 2. ร่วมคิดร่วมตัดสินใจ 3. ร่วมดำเนินการ 4. ร่วมรับผิดชอบ 5. ร่วมติดตามและประเมินผล 6. ร่วมรับผลของการพัฒนา การมีส่วนร่วมในทุกขั้นตอน จึงจะเป็นการมีส่วนร่วมอย่างแท้จริง หากขาดขั้นตอนใดขั้นตอนหนึ่งไป การมีส่วนร่วมนั้นมักจะไม่มีสัมฤทธิ์ผลและไม่สามารถแก้ไขปัญหา หรือเกิดการพัฒนาชุมชนได้อย่างแท้จริง (Sungkep, 2013)

บ้านดอนสถาน ต.สถาน อ.บัว จ.น่าน แบ่งเป็น 2 หมู่บ้าน มีจำนวน 185 ครัวเรือน และมีประชากร 648 คน อาชีพหลัก คือ เกษตรกรรม ส่วนใหญ่ปลูกข้าวเหนียว พืชตระกูลถั่ว ยาสูบและพริกชี้หนู มีรายได้เฉลี่ย 58,999 บาท ต่อคนต่อปี (Satan Sub-district Administrative Organization, 2016) โดยจัดจำหน่ายผลผลิตผ่านพ่อค้าคนกลาง ชุมชนมีความต้องการจะลดการปลูกพืชที่ใช้สารเคมี เนื่องจากเป็นห่วงสุขภาพ จึงได้ริเริ่มจัดตั้งกลุ่มปุ๋ยอินทรีย์เพื่อผลิตใช้ในหมู่บ้านทดแทนการใช้ปุ๋ยเคมีและลดการใช้สารเคมี ในการกำจัดแมลงและวัชพืช แนวทางในการพัฒนาชุมชนโดยการจัดตั้งกลุ่มมีข้อดี ดังนี้ 1. การรวมกลุ่มช่วยปรับเปลี่ยนเจตคติของสมาชิกให้คล้อยตามเสียงส่วนใหญ่ของกลุ่ม 2.

กลุ่มเปิดโอกาสให้สมาชิกได้ร่วมมือปรึกษาประเด็นต่างๆ ก่อให้เกิดแนวความคิดใหม่ๆ ในการพัฒนา 3. การรวมกลุ่มทำให้เกิดอำนาจในการต่อรอง 4. การรวมกลุ่มช่วยให้สมาชิกมีระเบียบวินัย รู้จักแบ่งงานและรับผิดชอบในหน้าที่ (Sritong, 2015) คณะผู้วิจัยได้คัดเลือกบ้านดอนสถาน เนื่องจากเห็นว่า มีเจตนาที่พัฒนาตนเองและสนใจที่จะสร้างความยั่งยืนให้กับตนเองและครอบครัว แต่ยังคงขาดทักษะในการบริหารจัดการ โครงการวิจัยนี้จึงเข้าไปมีส่วนร่วมกับชุมชนในการหาแนวทางในการพัฒนาอย่างยั่งยืน เพื่อให้สามารถแก้ไขปัญหาของชุมชน โดยชุมชนเพื่อชุมชนอย่างแท้จริง

วัตถุประสงค์ของการวิจัย

1. เพื่อศึกษากระบวนการในการพัฒนาอย่างยั่งยืน โดยการมีส่วนร่วมของชุมชน
2. เพื่อค้นหารูปแบบการรวมกลุ่มธุรกิจชุมชนอย่างยั่งยืน

วิธีการดำเนินการวิจัย

การวิจัยนี้เป็นการวิจัยเชิงปฏิบัติการแบบมีส่วนร่วม เครื่องมือที่ใช้ในการเก็บรวบรวมข้อมูลประกอบด้วย แบบสัมภาษณ์กึ่งโครงสร้าง (Semi-Structured Interview) ในการลงพื้นที่เพื่อคัดเลือกชุมชน หลังจากคัดเลือกชุมชนได้แล้ว ใช้การสัมภาษณ์เชิงลึก (Depth Interview) การสังเกตการณ์แบบมีส่วนร่วม (Participated Observation) การบันทึกข้อมูลภาคสนาม (Field Note Taking) การให้องค์ความรู้โดยการไปศึกษาดูงานและรับฟังบรรยาย การสนทนากลุ่ม (Focus Group) เพื่อค้นหาข้อมูลปัญหาชุมชน การประชุมกลุ่ม (Group Meeting) เพื่อระดมสมองและแลกเปลี่ยนเรียนรู้ ร่วมกันหาแนวทางแก้ไขปัญหาชุมชน ประชากรของงานวิจัยนี้ มีจำนวนรวมทั้งสิ้น 13 คน ได้แก่ สมาชิกกลุ่มผักปลอดสารบ้านดอนสถาน จำนวน 9 คน และผู้นำชุมชน ได้แก่ผู้ใหญ่บ้าน และผู้ช่วยผู้ใหญ่บ้านที่มีส่วนเกี่ยวข้องหลักในการจัดตั้งกลุ่มผักปลอดสารบ้านดอนสถาน จำนวน 4 คน

ขอบเขตด้านเนื้อหา

การวิจัยนี้มุ่งเน้นชุมชนเป็นศูนย์กลาง โดยมีขอบเขตเนื้อหา คือ การพัฒนาชุมชนภายใต้แนวคิดการพัฒนาอย่างยั่งยืน อันประกอบไปด้วย คนในชุมชนมีคุณภาพชีวิตที่ดีขึ้น มีความมั่นคงทางเศรษฐกิจ ไม่สร้างผลกระทบต่อสิ่งแวดล้อม และการมีส่วนร่วมอย่างมีความหมายจากชุมชน ซึ่งจะทำให้ชุมชนสามารถจัดการปัญหาของชุมชนได้ด้วยตัวเอง ทั้งนี้ ต้องอาศัยกระบวนการวิจัยโดยใช้หลักการมีส่วนร่วม ได้แก่ ร่วมให้ข้อมูล ร่วมคิด ร่วมตัดสินใจ ร่วมดำเนินการ ร่วมรับผิดชอบ และร่วมติดตามและประเมินผล

สรุปผลการศึกษา

งานวิจัยนี้นำเสนอผลการการศึกษา 3 ส่วน ได้แก่ ส่วนที่ 1 กระบวนการพัฒนาชุมชนอย่างยั่งยืนโดยการมีส่วนร่วมของชุมชน ส่วนที่ 2 รูปแบบในการจัดตั้งกลุ่มธุรกิจชุมชน ผักปลอดสารบ้านดอนสถาน ส่วนที่ 3 เป้าหมายและประโยชน์ที่ได้รับจากการรวมกลุ่มฯ

ผลการศึกษา ส่วนที่ 1 กระบวนการพัฒนาชุมชนอย่างยั่งยืน โดยการมีส่วนร่วมของชุมชน 7 ขั้นตอน (รูปภาพที่ 1)

1. การแนะนำนักวิจัยและการแจ้งวัตถุประสงค์การท้าวิจัยให้กับชุมชน

เริ่มต้นจากการเข้าพบผู้นำชุมชน และขอให้จัดประชุมชาวบ้าน เพื่อแนะนำนักวิจัยและวัตถุประสงค์ของงานวิจัย เป็นการสร้างความเข้าใจ ว่านักวิจัยจะมาร่วมมือกับชาวบ้านในการคิดและพัฒนาเพื่อแก้ไขปัญหาของชุมชน ไม่ได้เน้นการมาอบรม หรือการนำงบประมาณมาสนับสนุน ซึ่งพบว่า เป็นขั้นตอนที่สำคัญ และทำให้ได้รับความร่วมมือเป็นอย่างดีในการทำวิจัยร่วมกับชุมชน

2. การศึกษาและวิเคราะห์ปัญหาชุมชน

ในขั้นตอนนี้ได้ใช้เทคนิค ประชุมกลุ่มย่อย (Focus Group) กับผู้นำชุมชน ได้แก่ ผู้ใหญ่บ้าน ผู้ช่วยผู้ใหญ่บ้าน ประธานกลุ่มปุ๋ยอินทรีย์ เพื่อหารือถึงปัญหาของชุมชนและแนวทางแก้ไขร่วมกัน ได้ข้อสรุป คือ ชาวบ้านต้องการลดการทำเกษตรโดยใช้สารเคมี แต่อยากเปลี่ยนมาทำเกษตรอินทรีย์มากขึ้น เนื่องจากเป็นห่วงสุขภาพ และขายผลผลิตได้ราคาต่ำเนื่องจากขายผ่านพ่อค้าคนกลาง

3. การเติมองค์ความรู้และแลกเปลี่ยนประสบการณ์เกี่ยวกับการผลิตและจัดจำหน่ายผักปลอดสารพิษ

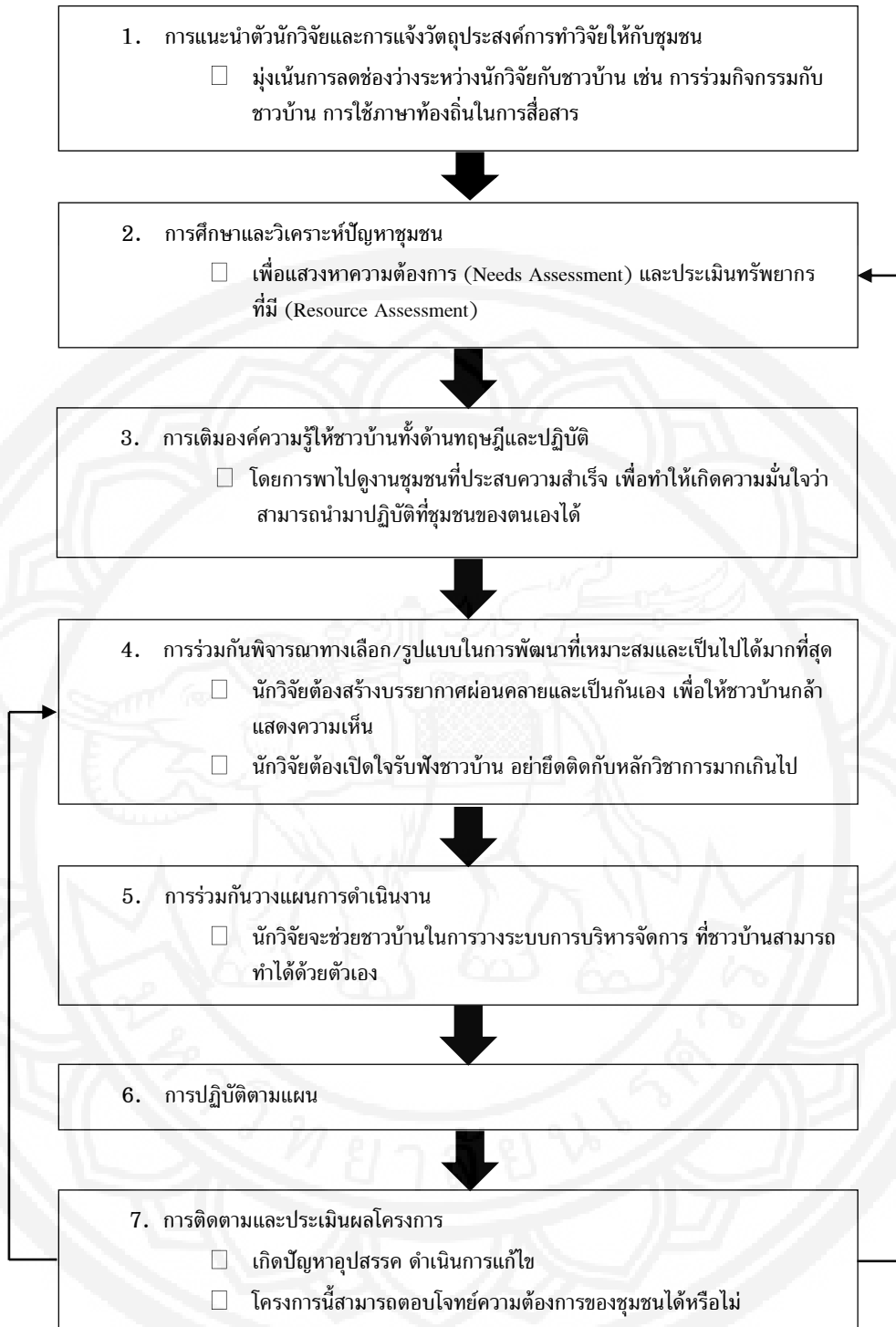
คณะผู้วิจัยได้จัดสรรงบประมาณให้ชาวบ้านที่สนใจรวมกลุ่มกันเดินทางไปดูงานที่ จ.เชียงใหม่ จำนวน 10 คน โดยชุมชนแต่ละแห่งที่มาดูงานจะมีลักษณะของการจัดการ ผักปลอดสารพิษที่แตกต่างกันไป ซึ่งจะมีทั้งรูปแบบการรวมกลุ่มผลิต และจัดจำหน่ายให้แก่โครงการผักดีของสาธารณสุขจังหวัดเชียงใหม่ บางชุมชนเป็นผู้ผลิต และจำหน่ายให้แก่ห้างบิ๊กซี บางชุมชนส่งขายร้านอาหารในพื้นที่ใกล้เคียง นอกจากนั้น ยังได้รับฟังการบรรยายจากนักวิชาการเกษตร ศูนย์วิจัยระบบทรัพยากรเกษตร จังหวัดเชียงใหม่ (MCC) โดยก่อนเดินทางกลับได้มีการจัดประชุมกลุ่มเพื่อสรุปหาแนวทางที่เป็นไปได้ร่วมกันระหว่างชาวบ้านกับคณะผู้วิจัย และได้มอบหมายให้ผู้นำกลุ่มไปศึกษาและพิจารณาแนวทางที่เป็นไปได้ของชุมชนบ้านดอนสถาน

4. การร่วมกันพิจารณาทางเลือก/รูปแบบในการพัฒนาที่เหมาะสมและเป็นไปได้มากที่สุด

คณะผู้วิจัยได้ประชุมกลุ่มร่วมกับชาวบ้านกลุ่มที่ได้เดินทางไปดูงานที่ จังหวัดเชียงใหม่ เพื่อร่วมกันวางแผนปฏิบัติงาน โดยได้มีการนำเอาเอกสารวิชาการที่ได้มาจาก MCC มาอธิบายให้ชาวบ้านได้เข้าใจง่ายขึ้น ในขั้นตอนนี้คณะผู้วิจัย พบว่า บางครั้งอาจเกิดช่องว่างระหว่างนักวิชาการกับชาวบ้าน เนื่องจากชาวบ้านส่วนใหญ่ไม่สามารถจะศึกษาจากเอกสารและทำความเข้าใจด้วยตัวเองได้ ดังนั้น เพื่อปิดช่องว่างนี้ นักวิจัยจึงต้องทำหน้าที่เป็นที่เลี้ยง เป็นผู้ช่วยเติมเต็มช่องว่าง กล่าวคือ จะต้องศึกษาและหาวิธีการนำเสนอข้อมูลทางวิชาการให้อยู่ในรูปแบบที่ชาวบ้านสามารถเข้าใจได้ง่าย วิธีการที่ใช้ได้ผลในการวิจัยนี้ คือ การเขียนแผนภาพเพื่อแสดงแผนการเพาะปลูกแบบหมุนเวียน มีการสมมติข้อมูลการปลูกเป็นแปลงๆ มีระยะเวลาปลูกห่างกัน 5 วัน เพื่อให้ได้ผลผลิตทยอยออกสู่ตลาดทุกสัปดาห์ ทำให้ชาวบ้านเห็นภาพ เกิดความเข้าใจและสามารถมีส่วนร่วมได้อย่างแท้จริง

5. ร่วมกันวางแผนการดำเนินงาน

นักวิจัยจะต้องกระตุ้นให้ผู้นำกลุ่มจัดประชุมร่วมกับสมาชิกเพื่อวางแผนการดำเนินงานร่วมกัน ทำให้สมาชิกเกิดการยอมรับและให้ความร่วมมือเป็นอย่างดี ทำให้การดำเนินงานของกลุ่มมีความคืบหน้า



รูปที่ 1 กระบวนการพัฒนาชุมชน โดยการมีส่วนร่วม

6. การปฏิบัติตามแผน

การทดลองปลูกและจัดจำหน่าย เดือนสิงหาคม 2559 ได้มีการทดลองปลูกผักปลอดสารพิษตามที่ได้วางแผนไว้ ในพื้นที่ที่ทางกลุ่มได้ขอเช่ากับผู้ใหญ่บ้านมีเนื้อที่ประมาณ 2 ไร่ เพื่อทำการปลูกในพื้นที่เดียวกัน โดย

ใช้ปุ๋ยอินทรีย์และไม่ใช้สารเคมีในการกำจัดแมลงและวัชพืช และพบว่า มีผลผลิตออกดี ได้ทดลองวางขายในตลาดชุมชน เพื่อขายให้กับคนในชุมชน ผลปรากฏว่า ผลผลิตของสมาชิกกลุ่มได้รับการตอบรับเป็นอย่างดี จำหน่ายได้

หมด เนื่องจากปัจจุบันชาวบ้านให้ความสำคัญกับการบริโภคผักปลอดสารพิษมากขึ้น

7. การติดตามและประเมินผลโครงการ

จากการทดลองจำหน่ายในชุมชนทำให้ชาวบ้านเริ่มมีความเชื่อมั่นว่าผักปลอดสารเป็นสิ่งที่ต้องการของตลาด จึงมีความมั่นใจว่าหากมีผลผลิตจะสามารถจำหน่ายได้แน่นอน สมาชิกกลุ่มจึงมั่นใจที่จะเดินตามแผนการผลิตที่วางไว้อย่างต่อเนื่อง และวางแผนขยายตลาดโดยไปจำหน่ายที่โรงพยาบาลประจำอำเภอ จะเห็นได้ว่า ทางออกในการรวมกลุ่มผักปลอดสารบ้านดอนสถานนี้ สามารถแก้ไขปัญหาได้ตรงกับความต้องการของชุมชน คือ การลดการทำเกษตรเคมี ลดการพึ่งพาพ่อค้าคนกลางและการมีรายได้เสริม

ผลการศึกษา ส่วนที่ 2 รูปแบบในการจัดตั้งกลุ่มธุรกิจชุมชนผักปลอดสารบ้านดอนสถาน

1. การมีส่วนร่วมตั้งแต่เริ่มต้น

จากรูปภาพที่ 2 จะเห็นได้ว่า กระบวนการจัดตั้งกลุ่ม เกิดขึ้นจากกระบวนการมีส่วนร่วมของชาวบ้านตั้งแต่เริ่มต้น คณะผู้วิจัยได้ประชุมกลุ่มร่วมกับชาวบ้าน ภายหลังจากที่ชาวบ้านที่ได้ดูงานที่ จ.เชียงใหม่ มาแล้ว ทำให้ได้เห็นตัวอย่างหลาย ๆ รูปแบบของการผลิตและจัดจำหน่ายที่แตกต่างกันตามบริบทของแต่ละชุมชน การประชุมกลุ่มจึงเกิดขึ้นเพื่อหาข้อสรุปว่า รูปแบบใดที่เหมาะสมกับชุมชนบ้านดอนสถาน โดยพิจารณาจากหลาย ๆ ทางเลือก เช่น รูปแบบสหกรณ์ และรูปแบบวิสาหกิจชุมชน เป็นต้น ซึ่งค่อนข้างจะมีลักษณะเป็นทางการ และจะต้องมีการจัดทำบัญชีอย่างเป็นระบบ ที่ประชุมได้พิจารณาและประเมินศักยภาพทรัพยากรบุคคล ทั้งในด้านความสามารถ เวลา และเงินทุน พบว่า ชาวบ้านในชุมชนยังไม่มีความพร้อมและมีข้อจำกัดทั้งในด้านเวลาและเงินทุน จึงได้เสนอแนวทางการรวมกลุ่มในรูปแบบเฉพาะขึ้น เป็นการรวมกลุ่มกันโดยมีวัตถุประสงค์เพื่อผลิตและจำหน่ายผักปลอดสารพิษ ในนาม “กลุ่มผักปลอดสารบ้านดอนสถาน” และมีเป้าหมายสร้างรายได้เสริมและลดรายจ่ายให้แก่สมาชิก เนื่องจากชาวบ้านมีเงินทุนจำกัด จึงไม่สามารถนำเงินก้อนใหญ่มาลงทุนผลิตร่วมกันได้ทั้งหมด จึงเกิดลักษณะการลงทุน 2 ลักษณะร่วมกัน คือ 1. การลงทุนร่วมกันสำหรับเงินทุนตั้งต้น (Collective Funding) (สมาชิก 9 ราย ลงหุ้น ๆ ละ 500 บาท รวมได้เงินทุนตั้งต้น 4,500 บาท) เพื่อไว้ใช้ขับเคลื่อนให้โครงการสามารถเริ่มต้นได้ เพื่อนำมาใช้เป็นเงินทุนหมุนเวียน ในการซื้อเมล็ดพันธุ์ผักในการทดลองปลูก และ

การจ้างรถไถขึ้นแปลง ซึ่งชาวบ้านเห็นว่า ทำให้เกิดการประหยัดกว่าต่างคนต่างทำมาก และ 2. การลงทุนส่วนบุคคล (Individual Funding) จะเป็นเงินทุนที่แต่ละคนจะต้องใช้ในการซื้อเมล็ดพันธุ์และปุ๋ยอินทรีย์ เพื่อปลูกและดูแลแปลงผักตามพื้นที่ปลูกที่ตนเองรับผิดชอบ

2. การร่วมวางแผนและออกแบบระบบการบริหารจัดการ

ทางกลุ่มจะมีการวางแผนการปลูกร่วมกันไว้ล่วงหน้า โดยจะกำหนดชนิดของผัก ปริมาณของผัก และระยะเวลาที่จะเก็บเกี่ยว เพื่อป้องกันไม่ให้อาณาผลผลิตเกินความต้องการของตลาด และให้มีชนิดผักที่มีความหลากหลาย เพื่อจัดจำหน่ายให้ผู้บริโภคและมีปริมาณผลผลิตออกสู่ตลาดอย่างสม่ำเสมอทุกสัปดาห์ ระบบการจัดจำหน่ายในระยะเริ่มต้นจะจำหน่ายผ่านตลาดชุมชน และกำหนดราคาขายเท่ากับราคาขายปลีกท้องตลาด โดยจะมีการจัดสรรรายได้เข้ากลุ่มร้อยละ 20 ของยอดขาย เพื่อเอาไว้ใช้เป็นค่าใช้จ่ายในการบริหารจัดการและมีการบันทึกบัญชีทุกครั้ง ที่สมาชิกนำผลผลิตไปจำหน่าย

3. การจัดหาที่ดินเพื่อการเพาะปลูกจากวิถีชุมชน

ชาวบ้านได้เลือกวิธีจัดหาที่ดินโดยการไปขอเช่าที่ดินขนาด 2 ไร่จากผู้ใหญ่บ้าน ซึ่งเดิมใช้เป็นที่ในการปลูกข้าวเพื่อบริโภคในครัวเรือนตลอดทั้งปี โดยตกลงร่วมกันจ่ายค่าเช่าที่ดินเป็นข้าวให้กับผู้ใหญ่บ้านเพื่อบริโภค การที่สมาชิกมาร่วมกันปลูกผักปลอดสารในที่ดินแปลงเดียวกัน ทำให้เกิดประโยชน์ในด้านการควบคุมการปนเปื้อนของสารเคมีจากแปลงข้างเคียง การควบคุมไม่ให้เกิดการลักลอบใช้สารเคมีก็ทำได้โดยง่ายกว่า เมื่อเทียบกับการทำแบบต่างคนต่างปลูกคนละ 1 งาน จะเห็นได้ว่าเป็นนวัตกรรมรูปแบบใหม่ในการจัดหาที่ดินเพื่อเพาะปลูกโดยไม่ต้องใช้เงินทุน เป็นวิธีการที่ชาวบ้านเสนอขึ้นมาจากวิถีชีวิตแบบชนบท ซึ่งอาจจะไม่ค่อยได้พบเห็นในชุมชนเมือง

ผลการศึกษา ส่วนที่ 3 เป้าหมายและประโยชน์ที่ได้รับจากการรวมกลุ่มฯ

1. การรวมกลุ่มผักปลอดสารบ้านดอนสถาน เป็นการสร้างความเข้มแข็งด้านการตลาด การสร้างผลิตภัณฑ์ผักปลอดสารพิษที่เป็นที่ยอมรับของผู้บริโภคในชุมชน ในระยะต่อไปทางกลุ่มมีแผนการที่จะขอรับการตรวจ เพื่อรับรองผักปลอดสารพิษจาก สาธารณสุขจังหวัด เพื่อให้เกิดความเชื่อมั่นและเกิดการยอมรับผักปลอดสารบ้านดอนสถาน

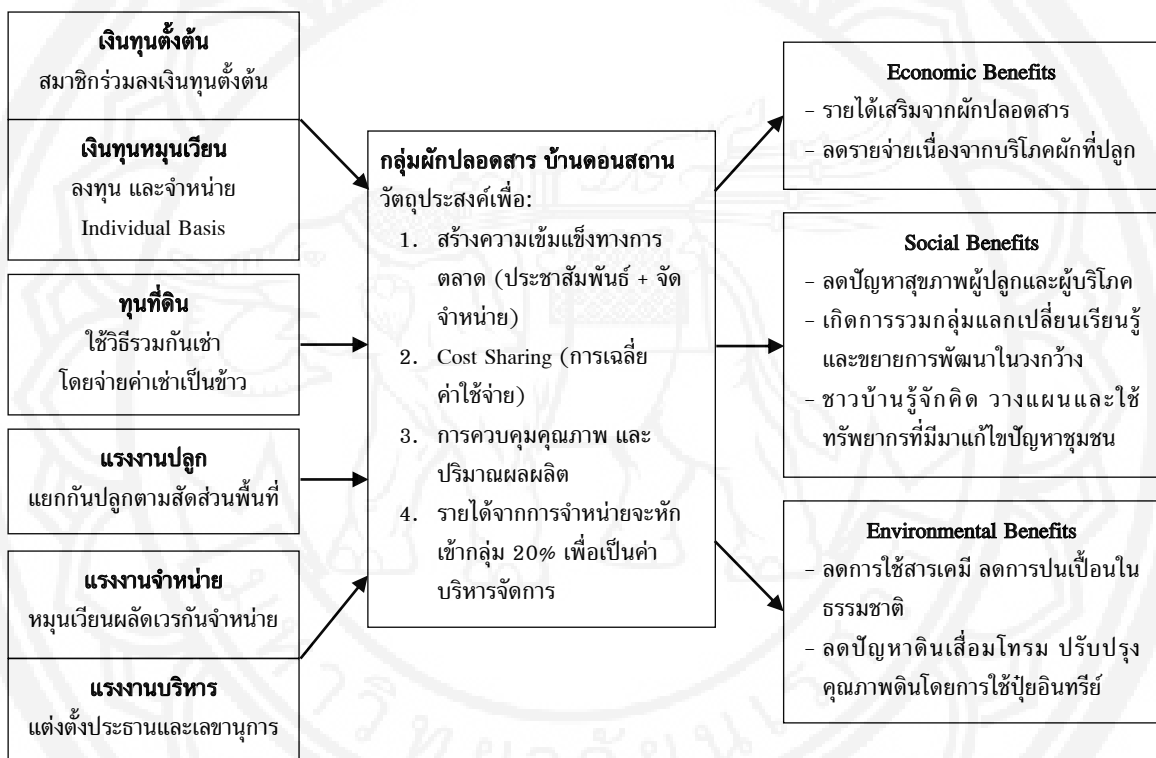


ในวงกว้าง และมีแผนจะขยายตลาดออกไปจำหน่ายที่โรงพยาบาลประจำอำเภอ

2. การรวมกลุ่มทำให้เกิดการประหยัดค่าใช้จ่าย (Cost Sharing) การปลูกในที่ดินแปลงเดียวกัน จะช่วยให้สามารถประหยัดค่าใช้จ่ายได้หลายประการ เช่น การจ้างรถไถเพื่อมาโดยแปลง รวมทั้งในอนาคตจะมีค่าใช้จ่ายในการทำตลาด ค่าประชาสัมพันธ์ และค่าใช้จ่ายในการจัดจำหน่าย เป็นต้น

3. ผลประโยชน์ในด้านเศรษฐกิจ (Economic Benefits) สมาชิกจะมีรายได้เสริมจากการปลูกผักปลอดสารพิษ โดยมีเป้าหมายในระยะแรก คือสมาชิกมีรายได้เสริม ประมาณ

2,000 บาทต่อเดือนต่อครัวเรือน สำหรับพื้นที่เพาะปลูก 1 งาน เน้นระบบการจัดจำหน่ายแบบพึ่งพาตนเอง โดยจำหน่ายเท่ากับราคาขายปลีกทั่วไปในท้องตลาด ไม่ผ่านพ่อค้าคนกลาง ทำให้สมาชิกสามารถจำหน่ายได้ในราคาที่ เป็นธรรมมากขึ้น ในอนาคตหากชาวบ้านเกิดความเชื่อมั่นว่าการผลิตและจำหน่ายผักปลอดสารพิษนี้ มีตลาดรองรับ ก็จะมีแผนการขยายพื้นที่เพาะปลูกมากขึ้น และลดพื้นที่การทำเกษตรเคมีลงไป นอกจากนี้ ยังช่วยลดรายจ่าย เนื่องจากสมาชิกจะแบ่งผักส่วนหนึ่งไว้บริโภคในครัวเรือน ซึ่งแตกต่างจากวิธีการทำเกษตรเคมีแบบเดิม ซึ่งผู้ปลูกมักจะไม่บริโภคผักที่ใช้สารเคมี



รูปที่ 2 รูปแบบการจัดตั้งกลุ่มผักปลอดสารบ้านดอนสถาน

4. ผลประโยชน์ในด้านสังคม (Social Benefits) การปรับเปลี่ยนวิถีมาเน้นการทำเกษตรอินทรีย์มากขึ้น จะส่งผลดี คือ ช่วยลดปัญหาสุขภาพของทั้งผู้ปลูกและผู้บริโภค การรวมกลุ่มยังช่วยให้เกิดการแลกเปลี่ยนเรียนรู้ระหว่างสมาชิก อันจะนำไปสู่การพัฒนาอย่างต่อเนื่อง ทางกลุ่มผักปลอดสารบ้านดอนสถาน ได้จัดระบบให้มีการพบปะระหว่างสมาชิกโดยการกำหนดวันที่จะเข้าไปดูแลแปลงผักร่วมกันอย่างน้อยสัปดาห์ละ 1 วัน เพื่อจะได้มีเวลาที่จะได้พบปะพูดคุยแลกเปลี่ยนปัญหาและนำไปแก้ไขได้

5. ผลประโยชน์ในด้านสิ่งแวดล้อม (Environmental Benefits) แนวทางการทำเกษตรอินทรีย์ทำให้เกิดการลดการใช้สารเคมี ลดการปนเปื้อนสู่ธรรมชาติ ลดปัญหาดินเสื่อมโทรม มีการปรับปรุงคุณภาพดินโดยใช้ปุ๋ยอินทรีย์ ซึ่งจะส่งผลให้สภาพแวดล้อมในชุมชนดีขึ้น มีความอุดมสมบูรณ์และปลอดภัยจากสารเคมีปนเปื้อน

อภิปรายผล

การวิจัยเชิงปฏิบัติการแบบมีส่วนร่วมนี้ ทำให้เกิดการพัฒนารูปแบบการรวมกลุ่มของชุมชนได้ตรงตามความ

ต้องการและความสามารถของชุมชน ซึ่งจากเดิมชาวบ้านในชุมชนบ้านดอนสถานยังไม่เคยมีการรวมกลุ่มในเรื่องการผลิตและจำหน่ายผักปลอดสารมาก่อน กระบวนการมีส่วนร่วมของชาวบ้านในการจัดตั้งกลุ่มผักปลอดสารบ้านดอนสถาน เป็นไปตามหลักแนวคิดของ การพัฒนาโดยมีชุมชนเป็นฐาน คือ การให้ชุมชนมีส่วนร่วมในการออกแบบโครงการ (Project Design) และมีส่วนร่วมในการนำไปปฏิบัติ (Implementation) ยิ่งไปกว่านั้น กระบวนการพัฒนาโดยชุมชนจะต้องมีการผนวกเอาภูมิปัญญาท้องถิ่น (Local Wisdom) เข้าไปในกระบวนการตัดสินใจเลือกทางเลือกที่เหมาะสมด้วย (Prinsloo, 2008)

ผลการวิจัย ในส่วนของกระบวนการพัฒนาชุมชน โดยการมีส่วนร่วม (รูปภาพที่ 1) พบว่า สอดคล้องกับหลักการมีส่วนร่วม (Participation) กำหนดขั้นตอนในการมีส่วนร่วมไว้ดังนี้ 1. ร่วมให้ข้อมูล 2. ร่วมคิดร่วมตัดสินใจ 3. ร่วมดำเนินการ 4. ร่วมรับผิดชอบ 5. ร่วมติดตามและประเมินผล 6. ร่วมรับผลของการพัฒนา การมีส่วนร่วมในทุกขั้นตอนจึงจะเป็นการมีส่วนร่วมอย่างแท้จริง หากขาดขั้นตอนใดขั้นตอนหนึ่งไป การมีส่วนร่วมนั้นก็จะไม่สัมฤทธิ์ผลและไม่สามารถแก้ไขปัญหา หรือเกิดการพัฒนาชุมชนได้อย่างแท้จริง (Sungkep, 2013) อย่างไรก็ดี ผลวิจัยนี้ได้ค้นพบว่า กระบวนการมีส่วนร่วมที่ในการพัฒนาชุมชน ควรจะมีขั้นตอนที่สำคัญเพิ่มเติมจากหลักการมีส่วนร่วมตามแนวทางเดิม กล่าวคือ การเติมองค์ความรู้ในชาวบ้านทั้งด้านทฤษฎีและปฏิบัติ (ขั้นตอนที่ 3 ในรูปภาพที่ 1) เนื่องจากองค์ความรู้หรือภูมิปัญญาที่ชาวบ้านมีอยู่นั้น ยังไม่เพียงพอต่อการพัฒนา จากการลงพื้นที่วิจัยชุมชน พบว่า ชาวบ้านยังขาดทักษะเรื่องการวางแผนด้านการผลิต การจัดจำหน่าย และการตลาด ทางคณะผู้วิจัยจึงได้นำชาวบ้านมาศึกษาดูงานในชุมชนที่ประสบความสำเร็จ รวมทั้งรับฟังการบรรยายจากนักวิชาการเกษตรจากหน่วยงานภาครัฐ

ผลการวิจัย พบว่า กระบวนการพัฒนาชุมชน โดยการมีส่วนร่วม (รูปภาพที่ 1) ที่ได้จากงานวิจัยนี้ มีความสอดคล้องและเป็นไปตามหลักการสำคัญของการวิจัยเชิงปฏิบัติการแบบมีส่วนร่วม ที่ประกอบไปด้วย หลักการ 3 ข้อ ได้แก่ 1. กระบวนการค้นคว้าทางสังคม (Social Investigation) ซึ่งในผลการวิจัยนี้ คือ ขั้นตอนที่ 2 การศึกษาและวิเคราะห์ปัญหาชุมชน โดยพิจารณาจากความต้องการและทรัพยากรที่มีอยู่ในท้องถิ่น 2. การให้การศึกษา (Education) ซึ่งตรงกับ ขั้นตอนที่ 3 ในรูปภาพที่ 2 คือ การเติมองค์ความรู้

ในชาวบ้านทั้งด้านทฤษฎีและปฏิบัติ แม้ว่าชาวบ้านจะมีภูมิปัญญาท้องถิ่น แต่ก็ยังขาดองค์ความรู้ในด้านวิชาการและการบริหารจัดการ ผู้วิจัยจำเป็นต้องประเมินและเติมองค์ความรู้ในส่วนที่ชาวบ้านยังขาด สำหรับงานวิจัยโครงการนี้ โดยได้จัดให้มีการให้ความรู้แก่ชาวบ้าน ประกอบไปด้วย การให้ความรู้แบบมีรูปแบบ (Direct Education) ได้แก่ การฟังการบรรยายความรู้เชิงวิชาการ และการให้ความรู้แบบไม่มีรูปแบบ (Non-Direct Education) ได้แก่ การนำไปศึกษาดูงานกับชุมชนที่ประสบความสำเร็จเพื่อให้เกิดการแลกเปลี่ยนเรียนรู้ สอดคล้องกับ Nipawan (1988) ซึ่งอธิบายว่ากระบวนการให้การศึกษาแก่ประชาชนในชุมชนมีทั้งไม่มีรูปแบบและมีรูปแบบ 3. การลงมือทำ หรือการปฏิบัติการ (Action) ซึ่งเป็นการเปิดพื้นที่ให้เกิดการเรียนรู้และแก้ไขปัญหาาร่วมกัน (Tassiwat, 2007) ซึ่งสอดคล้องกับผลการวิจัยในรูปภาพที่ 1 ในขั้นตอนที่ 4, 5 และ 6 คือ การร่วมกันพิจารณาทางเลือกที่เหมาะสม การร่วมกันวางแผนการดำเนินงาน และการปฏิบัติตามแผน

ผลวิจัย ทำให้เกิดรูปแบบการรวมกลุ่มธุรกิจชุมชนเป็นรูปแบบใหม่ที่มีลักษณะเฉพาะตัว (แสดงในรูปภาพที่ 2) ซึ่งมีลักษณะการร่วมมือคือการผลิตและจำหน่ายผลิตภัณฑ์ผักปลอดสารในนาม กลุ่มผักปลอดสารบ้านดอนสถาน โดยลงทุนผลิตเป็นรายบุคคล แต่มาปลูกรวมในพื้นที่เดียวกัน เพื่อการควบคุมคุณภาพ ใช้วิธีการวางแผนการปลูกแบบหมุนเวียน เพื่อให้มีผลผลิตเก็บเกี่ยวเพื่อจำหน่ายอย่างสม่ำเสมอทุกสัปดาห์ และมีการจัดสรรรายได้จากการจำหน่ายร้อยละ 20 เข้าเป็นเงินของกลุ่มเพื่อใช้ในการบริหารจัดการค่าใช้จ่ายที่เป็นส่วนรวม เช่น ค่าใช้จ่ายด้านการตลาด การเกิดขึ้นของกลุ่ม ถือได้ว่าเป็นผลลัพธ์ (Outcome) ที่ได้จากกระบวนการวิจัยเชิงปฏิบัติการแบบมีส่วนร่วม (PAR) ซึ่งเป็นการทำงานร่วมกันระหว่างนักวิจัยกับชาวบ้านในชุมชน

นอกจากนี้ งานวิจัยยังค้นพบว่า วิธีการได้มาซึ่งทรัพยากรในการดำเนินการผลิต อาจไม่จำเป็นต้องจัดหาโดยใช้เงินทุนเสมอไป ดังเช่น วิธีการจัดหาที่ดินของทางกลุ่มผักปลอดสารบ้านดอนสถาน เป็นวิธีการจัดหาทรัพยากรที่ดินมาใช้ในการลงทุนโดยไม่ได้ต้องใช้เงินทุนเป็นตัวกลาง ถือได้ว่าเป็นการประยุกต์ใช้จากวิถีชีวิตแบบชนบท ซึ่งจะมีการตกลงเช่าที่ดินเพาะปลูกโดยสัญญาว่าจะจ่ายค่าตอบแทนให้ในรูปของผลผลิต เช่น ข้าวเหนียว 800 กิโลกรัมต่อปี (ผลผลิตจากที่ดิน 2 ไร่) เป็นต้น การประยุกต์ใช้หลักการนี้ทำให้ทางกลุ่มสามารถลดความต้องการเงินทุน เพื่อใช้



ดำเนินงานลงได้ เนื่องจากไม่ต้องจัดหางบประมาณในการเช่าที่ดินเพาะปลูก สอดคล้องกับคำกล่าวของ Rammasute (1997) ซึ่งกล่าวไว้ว่า กระบวนการวิจัยเชิงปฏิบัติการแบบมีส่วนร่วม (PAR) มีหลักการที่สำคัญอย่างหนึ่ง คือ การให้ความเคารพต่อภูมิปัญญาและวัฒนธรรมท้องถิ่น และเปิดโอกาสให้เกิดการพัฒนาความรู้จากคนท้องถิ่น ซึ่งอาจแตกต่างไปจากมุมมองของนักวิชาการ หรือแนวคิดทางทฤษฎี

ในส่วนของประโยชน์ที่ได้จากการรวมกลุ่มผักปลอดสารบ้านดอนสถาน พบว่า การรวมกลุ่มของสมาชิกชุมชนทำให้เกิดการประหยัดค่าใช้จ่าย (Cost Sharing) ซึ่งสอดคล้องกับหลักการในการส่งเสริมและพัฒนาชุมชนท้องถิ่น ซึ่งกล่าวไว้ว่า การรวมกลุ่มในชุมชน สามารถลดความเสี่ยงร่วมกัน ไม่ว่าจะเป็นด้านแรงงาน วัสดุอุปกรณ์ รวมทั้งด้านการบริหารจัดการ หากมีการรวมกลุ่มจะทำให้เกิดการประหยัดได้มากขึ้น (Sritong, 2015) นอกจากนี้ยังพบว่า การรวมกลุ่มทำให้เกิดการพบปะระหว่างสมาชิกเพื่อแลกเปลี่ยนข้อมูล ซึ่งสอดคล้องกับ Sritong (2015) ซึ่งกล่าวไว้ว่า หลักสำคัญข้อหนึ่งที่จะทำให้วิธีการดำเนินงานกลุ่มมีประสิทธิภาพ คือ การส่งเสริมให้มีการประชุมพบปะหารือกันอย่างสม่ำเสมอ

งานวิจัยนี้นำเสนอ ปัจจัยสำคัญที่ทำให้เกิดความสำเร็จในกระบวนการ PAR 5 ประการ ได้แก่

1. นักวิจัยจะต้องพยายามลดช่องว่างระหว่างนักวิจัยกับชาวบ้าน ไม่แสดงว่าตนมีความรู้หรือสถานะเหนือกว่าชาวบ้าน ซึ่งสอดคล้องกับ Sungkep (2013) ได้อธิบายไว้ว่า ผู้นำการประชุม (Facilitator) กับชาวบ้านผู้เข้าร่วมประชุมมีสถานภาพเท่าเทียมกันและมีความสัมพันธ์กันในแนวราบ ซึ่งเป็นโครงสร้างของความเสมอภาค การเรียนรู้ร่วมกัน และการเกื้อกูลกัน

2. นักวิจัยต้องแสดงให้เห็นความจริงใจในการมาเพื่อช่วยเหลือชาวบ้านว่ามีความตั้งใจจริง ที่จะเข้ามาช่วยชาวบ้านแก้ไขปัญหาชุมชน ไม่ใช่มาเก็บข้อมูลเพื่อไปทำรายงานวิจัย แล้วก็จากไป ถือว่าเป็นขั้นตอนที่สำคัญมากในการสร้างความเข้าใจให้กับชาวบ้าน ทำให้ได้รับความร่วมมือ และนำไปสู่ผลสำเร็จของโครงการ ในวงการวิจัยชุมชนเรียกขั้นตอนนี้ว่า การสร้างความสัมพันธ์กับชุมชน (Build-up Rapport) นักวิจัยจะไปพบปะกับบุคคลต่างๆ ในชุมชนเพื่อแนะนำตัวเพื่อให้ทุกฝ่ายได้ทราบถึงวัตถุประสงค์ เป้าหมายและความต้องการให้ชาวบ้านมีส่วนร่วมในการ

ทำวิจัย ประโยชน์ที่ได้จากงานวิจัย อันจะทำให้ชาวบ้านเกิดความไว้วางใจ (Tassiwat, 2007)

3. สร้างบรรยากาศเป็นกันเองในที่ประชุม ผ่อนคลายไม่เป็นทางการเกินไป โดยเฉพาะในบริบทสังคมชนบทภาคเหนือ ชาวบ้านจะรู้สึกผ่อนคลายและกล้าพูดคุย แสดงความคิดเห็นหากที่ประชุมมีบรรยากาศที่เป็นกันเอง กล่าวได้ว่า บรรยากาศการประชุมกลุ่มมีส่วนอย่างมากที่ทำให้ชาวบ้านกล้าแสดงความคิดเห็น สอดคล้องกับ Sungkep (2013) กล่าวไว้ว่า การดำเนินการประชุมควรมีรูปแบบและบรรยากาศไม่เป็นทางการ และยืดหยุ่น

4. นักวิจัยต้องตั้งคำถาม กระตุ้นให้ชาวบ้านคิด และรู้จักวางแผน เช่น เวลาจะนำผลผลิตไปขาย ทางกลุ่มจะจ้างคนใหม่ หรือจะจัดเวรหมุนเวียนผลัดกันไป และจะคิดค่าใช้จ่ายอย่างไรดี ซึ่งเป็นบทบาทของ ผู้นำการประชุม (Facilitator) คือ ใช้การสื่อสารสองทาง เน้นการฟังมากกว่าการพูด และมีการพูดเพื่อสรุปประเด็น (Sungkep, 2013)

5. การเปลี่ยนแปลงวิถีชุมชน ต้องทำแบบค่อยเป็นค่อยไป โดยอาจต้องเริ่มจาก Pilot Project คือ ทำจากเล็ก ๆ ก่อนให้เกิดผล แล้วค่อยพัฒนาขยายผลต่อ ไม่ควรคิดใหญ่เต็มรูปแบบตั้งแต่แรก ในระยะเริ่มต้น ต้องให้เกิดการลงมือทำ (Action) ก่อน ให้เห็นผลจากผลผลิตจากชุดแรก โดยแรกเริ่มสมาชิกปลูกผักปลอดสาร คนละ 1 งาน และมีรายได้เสริมเฉลี่ยประมาณ 2,000 บาทต่อเดือน หากสมาชิกเกิดความมั่นใจแล้วจึงค่อยๆ ขยายเป็นพื้นที่ใหญ่ขึ้น ท้ายที่สุดอาจจะสามารถทดแทนอาชีพเดิม คือ เลิกทำเกษตรเคมี หันมาทำผักปลอดสารเป็นอาชีพหลักแทน

ข้อเสนอแนะ

1. หน่วยงานภาครัฐที่รับผิดชอบเกี่ยวกับการพัฒนาชุมชนและการส่งเสริมการเกษตรควรเน้นการนำแนวคิดกระบวนการในการพัฒนาชุมชนโดยการมีส่วนร่วม (Community-Based Participatory Development) ไปประยุกต์ใช้ เป็นการส่งเสริมให้เกิดการเรียนรู้ร่วมกันระหว่างนักพัฒนากับชาวบ้าน เพื่อร่วมกันวิเคราะห์ปัญหาของชุมชนและหาทางออกในการพัฒนาที่เหมาะสมกับชุมชน และเน้นการสร้างบรรยากาศการประชุมที่เป็นมิตรเพื่อเอื้อให้ชาวบ้านในพื้นที่เข้ามามีส่วนร่วมในการแสดงความคิดเห็นอย่างแท้จริง

2. สมาชิกกลุ่มชุมชนผักปลอดสารบ้านดอนสถาน ควรมีการจัดทำแผนการตลาดเพื่อสร้างระบบและกลยุทธ์

ที่เหมาะสมกับบริบทของกลุ่ม ในการแสวงหารายได้เพื่อเสริมสร้างความยั่งยืนของกลุ่มในอนาคต โดยแผนการตลาดในระยะแรกควรจะเน้นการสร้างตราผลิตภัณฑ์ (Brand) ซึ่งประกอบด้วยการสร้างตราสัญลักษณ์ (Brand Mark) ของกลุ่ม และการจัดทำป้ายฉลาก (Label) ที่มีเครื่องหมายรับรองความปลอดภัยของผลิตภัณฑ์โดยประสานงานกับสำนักงานสาธารณสุข อำเภอปัว จังหวัดน่าน เพื่อตรวจรับรองว่า ผลิตภัณฑ์ผักสดของกลุ่มปราศจากสารเคมี การมีตราผลิตภัณฑ์ดังกล่าวจะช่วยสร้างความมั่นใจในการซื้อให้กับผู้บริโภค และจะช่วยให้สามารถกำหนดราคาจำหน่ายที่สูงขึ้น (Keller, 2013) ซึ่งนำไปสู่รายได้และผลกำไรของกลุ่มที่มากขึ้น ส่วนในระยะต่อไปหลังจากมีตราผลิตภัณฑ์ที่ผู้บริโภคในตลาดท้องถิ่นให้การยอมรับแล้ว กลุ่มควรพยายามขยายตลาดออกไปยังพื้นที่ใกล้เคียง เช่น ตลาดสี่เหลี่ยม ในอำเภอเชียงกลาง จังหวัดน่าน และการสร้างมูลค่าเพิ่มให้ผลิตภัณฑ์ผักสด ด้วยการพัฒนาผลิตภัณฑ์ในรูปแบบใหม่ เช่น การนำไปแปรรูปให้เป็นผลิตภัณฑ์ผักในรูปแบบอื่น เป็นต้น

3. สมาชิกกลุ่มธุรกิจชุมชนผักปลอดสารบ้านดอนสถาน ควรมีการจัดทำแผนพัฒนาการผลิตและจัดจำหน่ายผักปลอดสารในระยะต่อไป เช่น แผนการขยายพื้นที่การเพาะปลูกและขยายช่องทางการจัดจำหน่ายไปยังโรงพยาบาลประจำอำเภอ รวมทั้งการพัฒนาระบบการบริหารจัดการเพื่อให้เกิดความโปร่งใสตรวจสอบได้ (Community-Based Governance) และกำหนดแนวทางในการจัดสรรรายได้เพื่อจัดตั้งกองทุนสวัสดิการสำหรับสมาชิก เป็นต้น

4. โครงการวิจัยเชิงปฏิบัติการแบบมีส่วนร่วม (PAR) ควรเป็นโครงการระยะยาวที่มีความต่อเนื่องในการติดตามผลและให้คำแนะนำปรึกษาชุมชน การพัฒนาชุมชนอย่างยั่งยืนนั้นเป็นกระบวนการที่ใช้เวลานานกว่าจะเห็นผลลัพธ์ที่ชัดเจน เนื่องจากข้อจำกัดด้านงบประมาณซึ่งมีระยะเวลาวิจัยเพียง 1 ปี ทำให้ไม่สามารถประเมินผลในด้านต่างๆ ได้อย่างสมบูรณ์ เช่น สุขภาพที่ดีขึ้นของเกษตรกร สภาพความอุดมสมบูรณ์ของดินและน้ำที่มีการปนเปื้อนสารเคมีน้อยลง ผลการพัฒนาที่สามารถประเมินได้ในระยะเวลาอันสั้น ได้แก่ การมีรายได้เสริม การพัฒนาชาวบ้านให้รู้จักคิดและวางแผนเพื่อแก้ไขปัญหาในชุมชนได้ด้วยตนเอง เป็นต้น

สรุป

1. กระบวนการในการพัฒนาอย่างยั่งยืนโดยการมีส่วนร่วมของชุมชน งานวิจัยนี้เสนอแนะว่า การทำวิจัยและลงพื้นที่ในชุมชนอื่น ๆ เพื่อให้เกิดการพัฒนาอย่างยั่งยืน กระบวนการควรมีอย่างน้อย 7 ขั้นตอน คือ 1. การแนะนำนักวิจัยและแจ้งวัตถุประสงค์การวิจัยให้กับชุมชน 2. การร่วมกันศึกษาและวิเคราะห์ปัญหาชุมชน 3. การเติมองค์ความรู้ที่จำเป็นให้ชุมชน 4. การร่วมกันพิจารณารูปแบบการพัฒนาที่เหมาะสมและมีความเป็นไปได้ 5. การร่วมกันวางแผนการดำเนินงาน 6. การปฏิบัติตามแผน และ 7. การติดตามและประเมินผล

2. รูปแบบการรวมกลุ่มธุรกิจชุมชนผักปลอดสารบ้านดอนสถาน พบว่า มีรูปแบบเฉพาะตัวที่แตกต่างจากชุมชนอื่น กล่าวคือ มีการรวมกลุ่มเพื่อผลิตผักปลอดสาร และจำหน่ายผักปลอดสารในนามกลุ่มชุมชน ซึ่งมีสมาชิกเริ่มแรก 9 ราย มีการแต่งตั้งประธานและเลขานุการ ลักษณะการร่วมทุนประกอบไปด้วยทุนส่วนรวมและทุนส่วนตัว รายได้จากจำหน่ายผลิตภัณฑ์จะจัดสรรเป็นค่าดำเนินการร้อยละ 20

การใช้กระบวนการวิจัยแบบ PAR เป็นเครื่องมือก่อให้เกิดการพัฒนาอย่างมีส่วนร่วมโดยแท้จริง กล่าวคือชาวบ้านมีส่วนร่วมตั้งแต่เริ่มต้นและมีบทบาทหลักในการร่วมคิดและเสนอความคิดเห็น การที่ชาวบ้านรู้จักคิด รู้จักพึ่งพาตนเองในการแก้ไขปัญหา อาจถือได้ว่าเป็นผลลัพธ์ที่สำคัญที่สุด การพัฒนาคน ทำให้ชาวบ้านรู้จักคิดเป็นวางแผนเป็น ลงมือปฏิบัติและติดตามประเมินผลด้วยตัวเอง ถือเป็นเป้าหมายสูงสุดของการพัฒนาชุมชน คือ การมุ่งเน้นให้ประชาชนสามารถพึ่งตนเองได้ (Self-Reliance) (Na Chiang Mai, 2000; Sritong, 2009)

References

- Institute for Sustainable Communities. (2015). *Definition of Sustainable Community*. Retrieved from <http://www.iscvt.org/impact/definition-sustainable-community>
- Keller, K. L. (2013). *Strategic Brand Management: Building, Measuring, and Managing Brand Equity* (4th ed.). U.S.A.: Pearson.



- Na Chiang Mai, C. (2000). *The Administration of rural development for strengthen community*. Bangkok: 21 Century.
- Nipawan, W. (1988). *Comparative community development and, democratic and communist principle of community development*. Bangkok: Odeon Store.
- Prinsloo, M. (2008). Community-based participatory research. A case study from South Africa. *International Journal of Market Research*, 50(3), 339-354.
- Rammasute, P. (1997). *Participatory Action Research*. Asian Public Health Development Institute. Bangkok: Mahidol University.
- Satan Sub-district Administrative Organization. (2016). *Ban Don Satan*. Retrieved from <http://www.satanpua.org/index.php/2009-02-12-16-03-46/2009-02-22-14-30-16.html>
- Sritong, N. (2009). *Leaderships increasing in community development*. Bangkok: Odeon Store.
- Sritong, N. (2015). *The process of building strong and sustainable self-sufficient community*. Bangkok: Odeon Store.
- Sungkep, T. (2013). *Sustainable Development*. Bangkok: Chulalongkorn Printing.
- Tassiwat, C. (2007). *Participatory Action Research-PAR: A new dimension for local community development research approach*. Retrieved from <http://www.mgts.lpru.ac.th/mgts/km/pictum/131856486292.pdf>